

ترجمہ شدہ توسط: سعید محمدی تریری ۰۹۱۳۴۶۹۱۳۴۶

On behalf of:



Federal Ministry
for the Environment, Nature Conservation
and Nuclear Safety

of the Federal Republic of Germany

giz Deutsche Gesellschaft
für Internationale
Zusammenarbeit (GIZ) GmbH

IKI Small Grants

International Calls

Call 2020/2021

Application guidelines

این سند به عنوان یک راهنمای متقاضیان تحت طرح کمک های کوچک سازمان **IKI** (استکارا قلمی بین المللی) عمل می کند. این سند اطلاعات و توضیحات اساسی را برای بخشهای مختلف بستر برنامه آنلاین کاربر ارائه می دهد. رعایت این دستورالعمل بهنگام تهیه (پر کردن فرم های) مفهوم پروژه کمک های کوچک **IKI** بسیار مهم است. در این سند متقاضیان یک نمای کلی از موارد زیر را بیابند:

▪ چگونه یک پروژه می گمهای کوچک **IKI** توسعه می یابد، ▪ رویه هایی که باید دنبال شود و ابزارهایی که باید استفاده شوند، * الزامات اداری و قانونی.

مهمترین اصطلاحات طرح کمک های کوچک **IKI** در واژه نامه انتهای این سند (صفحه آخر) تعریف شده است.

مفهوم پروژه باید به خوبی با پیروی از استاندارد های برنامه ریزی شده نتیجه گرا به خوبی توأم یافته باشد تا در فرآیند بررسی (پروژه ها توسط کارشناسان ناظر) به راحتی و به درستی قابل درک باشد. پی ریزی و توأم مناسب مفاهیم به کار رفته در فرم ها (ساختار مفهوم پروژه) نظارت کارشناسان اهدا کننده کمک مالی را نیز بر پروژه تسهیل می کند. نظارت مبتنی بر نتیجه (نتیجه گرا) به عنوان پایه ای برای فرایندهای یادگیری عمومی در چارچوب اجرای پروژه بسیار حیاتی است. این امر کمک می کند تا تشخیص دهید که آیا بارش و فعالیت های انتخاب شده می توان به اهداف تعیین شده دست یافت یا خیر. علاوه بر این، اثرات ناخواسته (غیر مستقیم) را که در حین اجرای پروژه رخ می دهد را می توان ردیابی کرد. بنابراین نظارت امکان هدایت پروژه را فراهم می کند: به شناسایی نقاط قوت و ضعف پروژه کمک می کند و امکان تنظیم و بهبود مداوم را فراهم می نماید.

این پروژه از طریق بررسی چرخه شکل گیری خودش توسط تیم **GIZ's IKI Small Grants** در برلین و همچنین واحدهای مربوطه مستقر متقر این سازمان در **Eschborn** و ساختارهای میدانی **GIZ** در کشورهای پروژه نظارت می شود. گزارش های نظارت باید به طور منظم به تیم **IKI Grants Small** ارسال شود، و از پیشرفت فعالیت ها و شاخص های پروژه آنها مطلع سازند. به متقاضیان اینگونه حمایت های مالی توصیه می شود در صورت لزوم برای تهیه پیش نویس درخواست خود، از سازمانهای برون سازمانی (مشاور) کمک بگیرند. برنامه باید به زبان انگلیسی ارسال شوند. استانداردهای سازمان (به عنوان مثال دستورالعمل های حسابداری) و ورودی های مثبت شده باید به انگلیسی ترجمه شوند. ترجمه محضری الزامی نیست. به شدت توصیه می کنیم برای جلوگیری از افزایش تراکم این مترت در سرور، با گذاری و ارسال فایل ها

ی تکمیل شده را در طول مملت مقرر انجام دهید و آن را به آخرین ساعات قبل از پایان مملت موکول نکنید. برای اطمینان از بالاترین کیفیت ممکن در مفهوم پروژه خود در نتیجه بهبود شانس انتخاب شدن برای تأمین بودجه (حمایت مالی)، لطفاً هنگام تهیه و تدوین پیشنهاد خود با دقت از دستورالعمل پاسروی کنید.

ما مشتاقانه منتظر درخواست شما هستیم!

ص ۵:

۲. داده های اصلی پروژه

۲/۱ عنوان پروژه

چگونه عنوان پروژه را تعریف کنیم؟

● عنوان پروژه باید به طور خلاصه و مختصر هدف اصلی پروژه را منعکس کند. عنوان پروژه باید نسبتاً کوتاه و به راحتی قابل درک باشد - حتی برای افرادی که با جنبه / مفاهیم فنی پروژه آشنا نیستند. عنوان پروژه ممکن است شامل کشور محل اجرا و / یا یک گروه هدف باشد.

مثال ها:

- توانمندسازی زنان انجمن های گلداران در استان خانتی مغولستان
- برنامه تحرک شهر **Birendranagar** در کشور نپال
- راه حل های مبتنی بر طبیعت برای تاب آوری شهری در کمبیا
- مدیریت کوزه های مباحم در (جخل داری توسط جامعه حاشیه جخل) در نپال (یک طرح حمایتی برای خانواده های فقیر حاشیه جخل در نپال)
- مدارس سازگار با محیط زیست برای انجمن های بومی در مالوای
- مدیریت یک پارچه آبخوانداری در یاجه هاشتر

۲/۲ کشور اجرا: در زمان ارسال درخواست، کشور اجرا باید یک کشور جزء لیست **ODA** (داری درآمد کمتر از استاندارد) باشد.

¹ <http://www.oecd.org/dac/financing-sustainable-development/development-finance-standards/DAC-List-of-ODA-Recipients-for-reporting-2020-flows.pdf>

DAC List of ODA Recipients
Effective for reporting on 2020 flows

| Least Developed Countries | Other Low Income Countries (per capita GNI <= \$1 005 in 2016) | Lower Middle Income Countries and Territories (per capita GNI \$1 006-\$3 955 in 2016) | Upper Middle Income Countries and Territories (per capita GNI \$3 956-\$12 235 in 2016) |
|---|---|---|--|
| Afghanistan Angola ¹ Bangladesh Benin Bhutan ¹ Burkina Faso Burundi Cambodia Central African Republic Chad Comoros Democratic Republic of the Congo Djibouti Eritrea Ethiopia Gambia Guinea Guinea-Bissau Haiti Kiribati Lao People's Democratic Republic Lesotho Liberia Madagascar | Democratic People's Republic of Korea Zimbabwe | Armenia Bolivia Cabo Verde Cameroon Congo Côte d'Ivoire Egypt El Salvador Eswatini Georgia Ghana Guatemala Honduras India Indonesia Jordan Kenya Kosovo Kyrgyzstan Micronesia Moldova Mongolia Morocco Nicaragua | Albania Algeria Antigua and Barbuda ² Argentina Azerbaijan Belarus Belize Bosnia and Herzegovina Botswana Brazil China (People's Republic of) Colombia Costa Rica Cuba Dominica Dominican Republic Ecuador Equatorial Guinea Fiji Gabon Grenada Guyana Iran Iraq |

۳ کشور اکثراً اضافه شده در اجرای پروژه

اگر قصد دارید پروژه خود را در پیش از یک کشور اجرا کنید، (در فرم های مربوطه) گزینه کشور یا کشور های دیگر را انتخاب کنید. البته آنها نیز باید جزء کشور های ODA باشند.

۴ مدت زمان پروژه

حداقل مدت زمان طرح های پیشنهادی شش ماه و حداکثر دو سال است. در صورت توجیه مناسب، طولانی تر شدن زمان (پروژه) ممکن است قابل قبول باشد.

پس از پایان حمله فراخوان، پروپوزال های ارسال فرایند انتخاب را طی می کنند و سازمان های ارائه دهنده پروپوزال با در زمان مقرر از نتایج مطلع خواهند شد. توجه داشته باشید که

این فرآیند انتخاب چندین ماه طول می کشد. به همین دلیل، پروژه (ارسالی) شما باید زودتر از سه ماهه چهارم سال ۲۰۲۱ شروع شود.

submitting organisations will be informed of the results in due time. Please be aware that this selection process covers a timespan of several months. For this reason, your project should start by the **fourth quarter of 2021** at the earliest.

لطفاً جنبه های فصلی را که شروع پروژه را مشخص می کند، در نظر بگیرید، به عنوان مثال فصل بارانی ا کاشت. اگر پروژه شما شروع خاصی را می طلبد، این موضوع باید در سایت اینترنتی آنلاین، در گزینه سایر جنبه های مربوط به تأمین مالی (**Other aspects relevant to financing**) شرح داده شود.

طرح لگ های کوچک **IKI** از پروژه پستیانی می کند که به چهار حوزه بودجه **IKI** لگ کند که عبارتند از: کاهش انتشار گازهای گلخانه ای، سازگاری با آتار تغییر اقلیم، حفاظت و احیای منابع طبیعی ذخیره کربن ۱
REDD + حفظ تنوع بیولوژیکی

لطفا توجه داشته باشید: حتی اگر پروژه شماره مناطق دیگر نیز لگ کند، خط یک منطقه پستیانی را (در فرم) انتخاب کنید.

شرح مختصر مناطق پستیانی:

۱. **IKI Small Grants** در بحث کاهش انتشار گازهای گلخانه ای، از سازمان ها، توسعه و اجرای ابزارهای نوآورانه در راستای کاهش انتشار گازهای گلخانه ای حمایت می کند. هدف، تغییر اقتصاد به سمت اقتصاد پایدار با انتشار گازهای کمتر و تامین ساختارهای لازم است. کاهش انتشار می تواند توسط پروژه های کاهش مستقیم انتشار گازهای گلخانه ای (**GHG**) و همچنین کاهش غیر مستقیم از طریق توسعه ظرفیت های کاهش حاصل شود.

به عنوان مثال تولید و مصرف انرژی، منزل حدود دو سوم انتشار گازهای گلخانه ای در جهان است. بنابراین افزایش ظرفیت های تخفیف، به عنوان مثال، توسعه و تصویب برنامه های انرژی تجدیدپذیر را شامل می شود که باعث کسرتش و امتداد از انرژی های تجدیدپذیر می شود.

کاهش مستقیم، به عنوان مثال، در پروژه های آزمایشی معرفی انرژی های تجدیدپذیر، (به بودیافته مدیریت پساند یا اجرای اقدامات کارایی انرژی).

۲. حفظ ذخایر کربن طبیعی / **REDD** +

به ویژه جنگل ها و اکوسیستم جنگل های گرمسیری، مقادیر زیادی کربن را در زیست توده خود ذخیره می کنند. در نتیجه تغییر کاربری زمین، جنگل زدایی و بهره برداری بیش از حد از جنگل، این کربن ذخیره شده به عنوان CO_2 در جو آزاد شده و به تغییرات آب و هوایی جهانی لگ می کند.

در بسیاری از کشورها، جنگل زدایی و تخریب اکوسیستم های جنگلی طبیعی باعث کاهش قابل توجهی در انباشتن این اکوسیستم برای ذخیره آب، جداسازی کربن و محافظت در برابر فرسایش شده است. بر این اساس، اقدامات برای بازسازی و سانکاری مبتنی بر اکوسیستم از جنگل بازتوانسم تعیین کننده ای در کاهش تغییرات آب و هوایی دارد و بلکه برای حفظ تنوع زیستی و حمایت از توسعه پایدار نیز کار می کند.

جامعه بین الملل روشی را ایجاد کرده است که به عنوان "**REDD** + " شناخته می شود و شوق های مالی برای حفظ جنگلها در بازارهای نو ظهور و اقتصادهای در حال توسعه را ارائه می دهد. این روش با هدف کاهش انتشار از جنگل زدایی و تخریب جنگل ها در بلندمدت انجام می شود.

۳. سازگاری با تاثیرات تغییر اقلیم

پروژه در این زمینه می تواند ابتدا با اجرای اقداماتی برای کاهش مستقیم آسیب پذیری انجام شود که منجر به سازگاری بیشتر در بخشهای خاص شود (به عنوان مثال در بخش کشاورزی با کسرتن ظرفیت ذخیره آب در مناطق تحت تاثیر خشکالی).

ثانیا، سازگاری رami توان با افزایش ظرفیت سازگاری جمعیت به دست آورده از گروه های آسیب دیده، یعنی توانایی آنها در توسعه و اجرای استراتژی های سازگاری را افزایش دهید خودشان به عنوان مثال می توان به تهیه سیستم سازی اطلاعات مربوط به تأثیرات (مطالعات GIS) اشاره کرد. تغییرات آب و هوا یا استفاده از چنین اطلاعاتی برای ایجاد ظرفیت های مدیریت ریسک.

۴. حفظ تنوع بیولوژیکی

این منطقه بودجه شامل برود پروژه طراحی شده برای حفظ مستقیم تنوع زیستی است. به عنوان مثال با کسرتش یا بهبود موثر مناطق حفاظت، و پروژه هایی که برای ساخت طراحی شده اند. ظرفیت برای حفظ تنوع زیستی، پروژه هایی که برای ایجاد ظرفیت طراحی شده اند، ممکن است در آن گنجانده شود. فعالیتهایی مانند بهبود مهارت های کارکنان یک منطقه حفاظت شده یا افزایش دانش در مورد مدیریت پایدار و حفاظت از آتش سوزی جمعیت در مناطق اطراف. به طور کلی، منطقه حمایت مالی **IKI**، "حفظ تنوع بیولوژیکی" تأکید می کند. در مورد رسیدگی به از دست دادن جهانی تنوع زیستی (اهداف **CBD Aichi**) و اهداف آینده چارچوب جهانی تنوع زیستی بعد از سال ۲۰۲۰).

۶۲ سال تأسیس:

لطفاً سال تأسیس سازمان خود را ذکر کنید. فقط سازمانهایی هستند که دارند

حداقل به مدت سه سال وجود دارد و اجده شرایط بوده هستند.

۳. الزامات اداری و قانونی

۳-۱ وضعیت شخص حقوقی اشخص حقوقی

ذینفع مستقیم مالک مالیک بیدیک شرکت (شخص حقوقی اشخص حقوقی) باشد، یعنی آن باید دارای شخصیت حقوقی مستقل و قابل تمیید باشد. این را می توان فرض کرد اگر گیرنده از نظر قانونی مستقل و دارای صلاحیت و ظرفیت قانونی است. داشتن حق و تعهدات به این معنی است که گیرنده از نظر قانونی توانایی انعقاد قرارداد دارد و نام، نامبر، اشخاص حقیقی (اگرچه اینها شخصیت حقوقی خاص خود را نیز دارند) و مشارکت با ما انجمن بانی که توانایی قانونی ندارند نمی توانند مورد توجه قرار گیرند به عنوان دریافت کنندگان مستقیم بودج، حتی اگر بعضی اوقات به عنوان نمایندگان مجری پروژه های منفع عمومی عمل کنند. خلاصه ها، اسانامه یا اسانامه ثابت کنید، اما همچنین سایر مدارک را با توجه به الزامات مربوط به مقرررات قانونی مربوط در کشور ثبت نام می تواند به عنوان شواهدی از وضعیت قانونی خدمت می کنند. به عنوان مثال، قوانین، اسانامه بانی، ثبت اطلاعات، فرایس و شماره های مالیاتی ممکن است ارسال شود. در این موارد، که با متفاوت است. کشور به کشور، ممکن است لازم باشد **GIZ** شماره ای را از آن مربوط تهیه کند.

آیین نامه قانونی:

مقتضیان همچنین باید در بخش مربوط از پلت فرم درخواست پروژه (آتلاین) نشان دهند اگر آن مالیک سازمان غیر اتماعی باشد.

کلمه ای کوچک **IKI**: یک سازمان غیر اتماعی رابطه بندی می کند (**NPO**)، به طور کلی همچنین به عنوان یک سازمان غیر اتماعی، موسسه خیریه یا غیر تجاری شناخته می شود. نهاد، به عنوان سازمانی اختصاص داده شده برای ارتقا **social** یک هدف خاص اتماعی، از نظر اقتصادی، سازمانی است که از مزاد درآمد خود برای ارتقا. خود استفاده می کند.

هدف، به جای توزیع درآمد خود به ساداران، مدیران یا اعضای اتحادیه سازمان. لطفا توجه داشته باشید که سازمانهای اتماعی نیز واجد شرایط شرکت در فراخوانهای میهنی هستند، با این حال، آنها از دریافت پشتیبانی برای توسعه ظرفیت مشتی هستند. علاوه بر این، برای سازمان های سود جوییده به وضوح نشان دهند که پروژه میهنی اهداف کلاً غیر اتماعی را دنبال می کند و هیچ درآمدی ایجاد نمی کند (برای اطلاعات بیشتر بخش ۳-۴ مراجعه کنید). در آخر، از مقتضیان می خواهیم مشخص کنند که سازمان آنها از طریق کدام قانون (قانون) بوده است ثبت شده این اطلاعات را می توان در بیشتر موارد اسانامه ثبت نام یافت. خودشان

۳-۲ حسابداری

بر گیرندگان باید بواب حسابداری را نگهداری کنند. دفاتر حسابداری آنها باید شخص ثالث را فعال کنند متخصص برای به دست آوردن یک نامی کلی از معاملات تجاری و وضعیت مالی شرکت در یک زمان معقول سازمان باید از یک سیستم حسابداری مبتنی بر نرم افزار استفاده کنند که مربوط به آنها باشد استاندارد های ملی علاوه بر این، کارمندان اختصاصی حسابداری باید توسط سازمان استخدام شوند. سازمان. اگر هیچ پرسنل واجد شرایطی به کار گرفته نشود، مجموعه ای از اقدامات به حداقل رساندن ریسک انجام می شود. به عنوان بخشی از قرارداد اعطاشده توسط **GIZ** استفاده می شود.

متاباً، وظایف حسابداری می تواند به خارج از کشور سپرده شود. در این مورد، الزامات برای حسابداری باید توسط شرکت طرف قرارداد انجام شود. یکی از الزامات سازمان های متقاضی مالک هزینه، امکان تعیین واضح کارمند است. ساعت کاری برای پروژه های مربوط.

ص ۹: (لیست بیمه؟ پرداخت) بنابراین، یک سیستم ضبط زمان الکترونیکی یا دستی مورد نیاز است. اگر زمان قابل یکسری نیست ضبط وجود دارد، گیزده باید تعدد خود را امضا کند و قبلاً ایجاد کند
توانسته امگک هزینه را می توان امضا کرد.

۳ کنترل های داخلی و خارجی

کنترل های داخلی فرایند های بستند که دستیابی به اهداف یک سازمان را در آن تضمین می کنند. از نظر اثر بخشی و کارایی عملیاتی، گزارشگری مالی مطمئن و انطباق با قوانین، مقررات و سیاست ها، به عنوان یک مفهوم گسترده، کنترل داخلی شامل همه چیز است که خطرات را برای یک سازمان به حداقل می رساند. این برای جلوگیری از آسیب پذیری است که ممکن است در اثر آن ایجاد شود. کارکنان خود سازمان یا اشخاص ثالث مخرب. اقدامات ممکن است انجام شود. به عنوان مثال، مستقل از فرایند کنترل داخلی به صورت کنترل های گذشته نگه توسط یک واحد حسابرسی داخلی. بنابراین، آنها ممکن است به شکل قوانین میگیرند در آیند. بخشی جدایی ناپذیر از فرایند کنترل داخلی. اصول زیر اساس آنچه به عنوان یک سیستم کنترل داخلی می دانیم تشکیل می شود:

الف) اصل شفافیت: برای فرایند ها، مفاهیم فرایند (برنامه های فرایندی) باید ایجاد می شود که به یک فرد خارجی امکان ارزیابی میزان کار شرکت کنندگان را می دهد مطابقت با این فرایند ها در عین حال، مفاهیم فرایند نشان دهنده آن بستند نظارت از مدیریت بالاتر. این می تواند به صورت کتابچه های حسابرسی باشد، شرح فرایند و اسناد مشابه.

ب) اصل چهار چشم: در یک سیستم کنترل عملکرد خوب هیچ فرایند اساسی وجود ندارد دید بدون چک کردن انجام شود. این بدان معنی است که یک فعالیت خاص، به عنوان مثال تقسیم، ماملد و غیره، باید حداقل توسط دو نفر تأیید شود.

ج) اصل بکلیک عملکردی: کارهای اجرائی (به عنوان مثال پردازش خرید ها)، رزرو و مخایف (به عنوان مثال حسابداری مالی، سوابق سهام) و کارهای اداری (به عنوان مثال مدیریت سهام) که به عنوان بخشی از یک فرایند شرکت انجام می شود نباید با توسط یک شخص انجام شده است.

د) اصل حداقل اطلاعات: برای کارکنان فقط باید موارد زیر ارائه شود اطلاعاتی که برای انجام کار خود به آنها نیاز دارند (اصل نیاز به دانستن). این مستلزم آن است که سازمان اقداماتی را انجام داده است که اطلاعات حساس مانند حقوق و دستمزد، شخصی اطلاعات کارمندان و یا شرکت کنندگان و غیره به طور ایمن نگهداری می شود. این همچنین پوشش می دهد. اقدامات امنیتی مربوط برای سیستم های IT. کنترل های خارجی یک روش حسابرسی را توصیف می کنند که در آن شرکت های حسابرسی خارجی موارد بررسی می کنند. سیستم های تضمین کیفیت حسابرسی شدگان. کنترل خارجی توسط کارکنان داخلی انجام نمی شود. عضو، یعنی کسی که در سازمانی کاری کند تا حسابرسی شود، اما توسط شخص ثالث خارجی انجام می شود.

۴ انطباق با قانون و مبارزه با فساد: انطباق با قانون به این معنی است که گیزده با توجه به قانونی رانقض نکرده است (تاکنون) به عنوان مثال، با فرار از پرداخت مالیات یا توثیق به کارهای اعلام نشده.

فناوری، سو *mis* استفاده از موقعیت های قدرت یا نفوذ، بخش خصوصی یا دولتی برای خصوصی است. بود: این ممکن است به شکل رشوه، اعزام پول، احتلاس، تعصب، سیاه بانی، کلاهبرداری، عتیب کردن، اعمال نفوذ غیر قانونی، توافق های مخفی و معاملات داخلی مبارزه با فساد اقتصادی کلیه فعالیت های طراحی شده برای جلوگیری و مبارزه با فساد را در بر می گیرد هر جا و هر زمان که اتفاق بیفتد.

ص ۱۰: فساد یک خطر عمده برای توسعه است و بنابراین برای دستیابی به پروژه های بجماری نیز خطرناک است اهداف آنها و ایجاد نتایج پایدار. جلوگیری و مبارزه با فساد است. بنابراین یک گمرانی عمده در زمینه بجماری های توسعه آلمان است. طرح کمک های کم هزینه **IKI** اقداماتی را برای کاهش خطر فساد فراهم می کند. بعنوان بخشی از روند درخواست، ما بررسی خواهیم کرد که آیا سازمان شما، اعضای و دستگاه های اجرایی آن است

یادیران اجرایی مورد نقض یا نقض قرار گرفته اند قانون، فساد سایر جرایم (به عنوان مثال کلاهبرداری، اختلاس، نقض اعتماد) در آخرین مورد پنج سال. اگر چنین ادعایی مطرح شده باشد، ما به اطلاعاتی در مورد اقدامات مورد نیاز نیاز خواهیم داشت. این سازمان نتیجه گرفته است. در نتیجه، ما می خواهیم شواهدی را مینیمیم که یک سیستم **for** برای جلوگیری و مبارزه با فساد ایجاد شده است و که به طور مداوم در حال اجرا است.

پس از انعقاد قرارداد کمک مالی، **GIZ** حق بررسی یا ارزیابی **a** را برای خود محفوظ می دارد پروژه را در هر زمان (با هزینه شخصی) انجام میدهد. گزارش مالی و فنی منظم در طی اجرای پروژه اجباری است. طرح کمک های کوچک **IKI** شناخت را تسلیح می کند استفاده از بودجه: اطلاعات مربوط به پروژه، از جمله اطلاعات مالی، خواهد بود. در وب سایت **IKI Small Grants** منتشر شده است. **GIZ** - به عنوان سازمانی که برای اجرای طرح کمک های کوچک **IKI** سفارش داده شده است - فعالیت می کند یک نگاه اطلاع رسانی چند زبانه، که می تواند توسط ویتخان پروژه به صورت نشان مورد استفاده قرار گیرد. برای ارائه اطلاعات در مورد فساد و رشوه: www.giz.de/tell-us.

علاوه بر این، اجرای اقدامات اضافی پیگیری از فساد می تواند در اقدامات توسعه ظرفیت گنجانده شده است (نخستین ۱۱ و ۱۲ برنامه را مینیمیم. راهنمایی برای اطلاعات بیشتر).

۵ ر ۳ روش اعطای قرارداد برای لوازم و خدمات: اگر ذی نفع قرارداد اعطای کمک مالی با کارمندان خارجی قرارداد ببندد یا لوازم مورد نیاز خود را خریداری کند خدماتی که بطور کامل یا بخشی از طریق توانمند سازی هزینه تامین مالی می شوند، باید او را رعایت کند قوانین تدارکات عمومی که در کشوری یا در کشور مستقر قابل اجرا است. اگر استناد دهی ملی تدارکات عمومی نرم تر از استناد دهی **GIZ** هستند (به منظور که در تصویر نشان داده شده است. شکل زیر)، مورد دوم باید اعمال شود. اگر ذی نفع کمک هزینه خاص خود را داشته باشد. استناد دهی خرید که سخت تر از استناد دهی ملی یا **GIZ** هستند، ممکن است این موارد اعمال شود

| Order Value from | Procedure | Documentation of Contract Awards (Annex 4b) |
|-------------------------------------|---|---|
| Up to EUR 1,000.00 | Contract award without competition (written tenders need not be obtained) | Generally written orders need not be obtained; a memorandum is to be kept on file for telephone offers. |
| From EUR 1,000.00 to EUR 200,000.00 | Obtain at least three offers for comparison Purposes. From EUR 20,000.00 upwards, public or restricted invitation to tender | According to the documentation of contract awards. The documents are to be kept on file with the project documents. |

Figure 1: GIZ contract award standards

ص ۱۱: ۴. شرح پروژه

۴۱ وضعیت اولیه در منطقه هدف

لطفاً روشن کنید که تغییرات آب و هوایی در منطقه هدف یا از بین رفتن تنوع زیستی چه تأثیری در این امر داشته است و وضعیت فعلی، به منظور قرارداد منضم پروژه و تأثیرات در نظر گرفته شده از منظر، اطلاعات دقیق در مورد منطقه هدف (اندازه، جمعیت و غیره) ارائه دهید. اگر مدیریت کاربری اراضی برنامه ریزی شده است، لطفاً اطلاعات مربوط به تصدی زمین را نیز ارائه دهید و وضعیت (حقوق زمین، رویه های رسمی برای به دست آوردن یا مدیریت زمین و غیره)

۴۲. گروه هدف و ذینفعان: گروه هدف متشکل از افرادی است که پروژه انجام می دهد قصد دارد با فعالیتها یا نتایج خود با آنها کار کند و آنها را برساند. آنها ممکن است ذی نفع باشند در صورت بهره مندی از تأثیرات پروژه در نظر گرفته شده، در همان زمان. همچنین ممکن است مواردی وجود داشته باشد که گروه هدف ذینفع اثرات نیست. به عنوان مثال: این پروژه از مدرسه پشتیبانی می کند، مدیران (گروه هدف) اجاق های کم مصرف را برای تهیه وعده های غذایی به دانشجویان معرفی کنند (ذینفعان).

۴۳ شخصیت غیر انتفاعی پروژه

IKI Small Grants منحصر از پروژه ای با شخصیت غیر انتفاعی پشتیبانی می کند. این بدان معنی است که این پروژه نباید درآمد زایی یا منافع تجاری را دنبال کند. اگر هر نوع سود باشد، این درآمد ممکن است فقط در پروژه استفاده شود و نه برای فعالیت های دیگر یا خرید.

۴۴ شرح مختصر ساتاری پروژه:

لطفاً متن کوتاهی ارائه دهید که خلاصه پروژه برنامه ریزی شده شما باشد. توضیح کوتاه ممکن است بعداً برای ارائه پروژه به ذینفعان اصلی و در وب سایت **IKI** استفاده می شود. متن باید شامل سه بند است:

هدف پروژه: مهم ترین نتیجه ای را که پروژه شما قصد دستیابی آن را دارد نام ببرید. این برابر است به نتیجه شما زمینه: توضیح دهید که چرا این پروژه برای اقدامات اقلیمی یا حفظ تنوع زیستی مرتبط است در کشور اجرا - شرایط اولیه را در منطقه هدف، در نظر بگیرید. گروه های هدف / ذینفعان.

منضم پروژه: ایده پروژه خود و اقدامات مشخص را توضیح دهید. متن و در نقطه - خروجی های برنامه ریزی شده خود را در نظر بگیرید

ص ۱۲: ۵. مفهوم پروژه - برنامه ریزی پروژه با نتیجه گرا: این فصل شامل رهنمودهایی فنی برای یک برنامه پروژه لگ های کوچک IJKI و اصول برنامه ریزی پروژه ای ساخت یافته که امکان اجرایی کارآمد پروژه را فراهم می کند و نظارت بر.

۱۸ بررسی اجالی برنامه ریزی پروژه نتیجه گرا:

طراحی مفومی پروژه های IJKI Small Grants باید بر اساس مفهوم a باشد. نتایج زنجیره ای که توسط OECD تعریف شده است. این فرض می کند فعالیت های انجام شده توسط یک پروژه محصولات، کالاها و خدمات ایجاد کند که به طور بالقوه منجر به تغییر می شوند. آنها هستند. خروجی های پروژه نامیده شده (به عنوان مثال "اهداف خاص پروژه") که به نوبه خود پیش شرط آنها است دستیابی به نتیجه پروژه (به عنوان مثال "هدف اصلی پروژه"). نتیجه تغییر در سطح گروه های هدف ایجاد شده را توصیف می کند توسط پروژه امکان پذیر است و به طور قابل اطمینان می تواند به پروژه نسبت داده شود.

تأثیر (به عنوان مثال "تجربه بلند مدت") پروژه سسی است که در سطح کلان ایجاد می شود می تواند - به دلیل تأثیرات زیاد - معمولاً به پروژه لگ های کوچک IJKI نسبت داده نمی شود. بنابراین قرار نیست در پیشنهاد شما مورد بحث قرار گیرد. به اصطلاح "شخص های استاندارد IJKI" در مرحله بعد (پیشنهاد پروژه شما) اعمال می شود. برای تأمین اعتبار انتخاب شده است) تا بتوانید نتایج پروژه را از نظر نتایج کمی کنید. در سطح بالاتری از تجزیه (اجباری برای تمام پروژه های IJKI تأمین می شود). نمودار زیر زنجیره نتایج را با استفاده از اصطلاحات OECD نشان می دهد. خاکستری پیکان با فرضیه های نشان می دهند که سطوح مختلف (سطح خرد و کلان) را به هم پیوند می دهد. اینها فرضیه با فرضیاتی در مورد چگونگی و تحت چه شرایطی فعالیتها در این امر هستند. خروجی ها، این بازده ها، به نوبه خود، به نتیجه لگ می کنند، که به ترتیب، آشکاری شود. تأثیر طولانی مدت آن فرضیه های ارائه شده در زنجیره نتایج باید واقع بینانه باشد. و باید در فواصل منظم در طول اجرایی کلمای مالی کوچک IJKI بررسی شود. پروژه را برای اطمینان از صحت (هموز) آنها انجام دهید

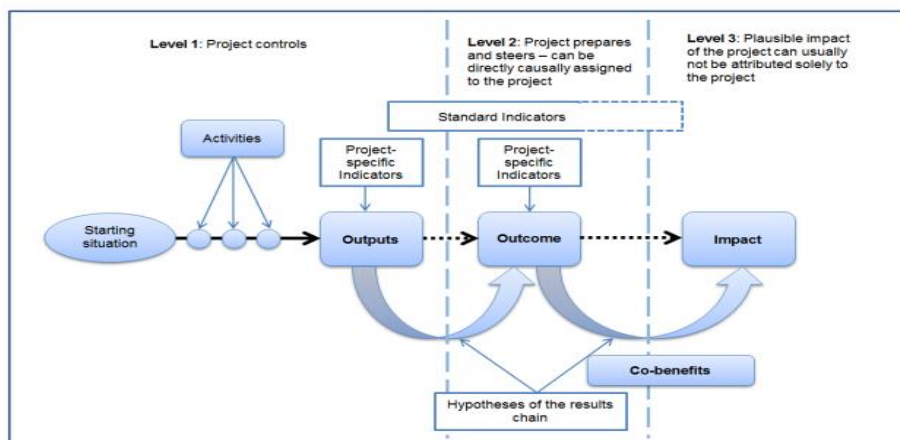


Figure 2: Graphical representation of OECD results chain

شکل ۲: نمایش گرافیکی زنجیره نتایج OECD

بنابراین پروژه‌های توان‌بر سه سطح تقسیم کرد: سطح ۱: خدمات مستقیم پروژه است، جایی که فعالیت‌ها و نتایج آن وجود دارد و واقع شده. اینها بطور مستقیم توسط پروژه اجرا و دست می‌آیند و دستیابی به میزان زیادی توسط پروژه قابل کنترل است. مهم این است که این پروژه همیشه یک تلاش مشترک بین شرکا و گروه‌های هدف است. بنابراین، IJKI کوچک‌ترین سطح‌های مالی از تعریفی از خروجی‌ها استفاده می‌کند که فقط با ایجاد نتیجه‌های مابعد محصولات، کالاها و خدمات، بلکه شامل استفاده از آنها توسط شرکا، گروه‌های هدف است و سایر ذینفعان تولیدات مابعد فعالیت‌های پیشنهادی پروژه جنبه‌ها دارند، که به وضوح نشان می‌دهد. چگونه فعالیت‌ها دستیابی به خروجی‌ها را پیوند می‌دهند، بنابراین در زنجیره نتایج نشان داده شده است. چندین فعالیت معمولاً یک خروجی مشخص مطابقت دارند. نتیجه پروژه در سطح ۱۲ است. این سطح اثرات مورد نظر پروژه را توصیف می‌کند. مورد محیط آن، به عبارت دیگر به ویژه در گروه‌های هدف به ترتیب ذینفعان. نتیجه به طور قابل ملاحظه‌ای از طریق مشارکت گروه‌های هدف و واسطه‌ها این پروژه قادر به کنترل کامل بر فعالیت‌ها نیست و واسطه‌ها و گروه‌های هدف، در نتیجه، نمی‌توانند دستیابی به موفقیت را کنترل کنند. نتیجه، با این وجود می‌تواند برای نتیجه آماده شود و به سمت آن سوق یابد. علاوه بر این، باید به طور قابل قبولی نشان داده شود که فعالیت‌ها و بازدهی‌ها - به معنی محصولات، کالاها یا خدمات تولید شده توسط پروژه - به دستیابی به نتیجه کمک می‌کند. سطح ۳: تاثیر پروژه خارج از زنجیره نتایج پروژه در نظر گرفته می‌شود. بنابراین نباید پیشنهاد پروژه توصیف شود. این تاثیر قابل قبول را منعکس می‌کند. پروژه در یک سطح جمع شده بالاتر است و بنابراین نمی‌توان فقط به آن نسبت داد. پروژه با این وجود، می‌تواند سطح تاثیر پروژه را در جنبه‌هایی از پیشنهاد بررسی کرد جایی که شایسته سیاسی اجتماعی وسیع‌تری از پروژه خود را توصیف می‌کند.

نتیجه تغییرات در نظر گرفته شده را توصیف می کند که می تواند مستقیماً پروژه نسبت داده شود و آنها که حاصل دستیابی به خروجی های برنامه ریزی شده است. در این زمینه شما باید از خود پرسید: کدام پیشرفت دقیق را در پایان انتظار دارید از پروژه؟ خروجی ها محصولات، کالاها و خدمات تثنی است که از طریق فعالیت های پروژه ایجاد شده و توسط گروه های هدف استفاده می شود. باید در نظر داشت که اگرچه خروجی ها از نظر سلسله مراتبی زیر نتیجه قرار می گیرند، آنها نباید تعاملات با یک هدف بالقوه را نادیده بگیرند که در فرمول بندی تولید می آید. فرآیندها از تهیه ساده محصولات، کالاها یا محصولات باشند. خدمات (به عنوان مثال مطالعات، پانچاوا، نقشه برداری، برنامه های مدیریتی، مقررات یا استانداردها) و استفاده از آنها توسط گروه های هدف و ذینفعان را ترکیب کند. در فعالیت های پروژه شما باید نحوه استفاده از این محصولات، کالاها یا خدمات را توصیف کند. لطفاً شرح دهید آنها را با سطح مناسب از جزئیات

مثال زیر نحوه استفاده از نتیجه نتایج OECD در پروژه را نشان می دهد برنامه ریزی، هنگام طراحی یک پیش نهاد پروژه، ترکیب علل مهم است. روابط بین فعالیت های در نظر گرفته شده، نتایج و نتیجه.

| |
|--|
| <p>نمونه ای از نتیجه نتایج: حفاظت از تنوع زیستی در خلیج کشور X</p> <p>برای دستیابی به حفاظت طولانی مدت از تنوع زیستی در خلیج، مقامات منطقه حفاظت شده، وزارتخانه های گردشگری و شیلات باید با همکاری و اجزای حفاظت موثر از مناطق دریایی و ساحلی را انجام دهند اقدامات (نتیجه) این روند از طریق ایجاد اتحاد منطقه حفاظت شده تسهیل می شود مبادله، توسعه و به اشتراک گذاری مدل های موفق (بهترین روشها) مرتبط با حفاظت از اکوسیستم ها (خروجی I و II). علاوه بر این نیاز به دید مشترک با دیگران اصلی دارد (از جمله با دیگران منطقه حفاظت شده علاوه بر مقامات گردشگری و شیلات) در مورد چگونگی امنیت اکوسیستم ها و خدمات آنها در منطقه (خروجی III).</p> |
| <p>متن:</p> <p>سطوح بالای تنوع زیستی در خلیج کشور X بطور فزاینده ای توسط عمده آسیب می بیند پروژه های گردشگری و صید بی رویه منابع دریایی. در این میان با همکاری کافی وجود ندارد اقدامات حفاظتی که علاوه بر آنها هستند</p> |
| <p>نتیجه</p> <p>اقدامات حفاظت موثر برای اکوسیستم های دریایی و ساحلی در خلیج کشور X انجام می شود توسط با دیگران اصلی هماهنگ و اجزای می شود.</p> |
| <p>~ ~ ~ ~</p> |

| | | |
|---|---|--|
| نتیج | | |
| <p>خروجی I: بازگيران اصلی در منطقه ديك چشم انداز مشترك توافق می کنند. و فعاليت های مورد نیاز برای حفاظت موثر و استفاده پيدار از اکوسیستم ها و آنها را علی کنید.</p> | <p>خروجی II: مدل های حفاظت از تنوع زیستی و استفاده پيدار از دریایی منابع توسعه یافته اند، منتشر شده و با موفقیت توسط گروه های هدف اعمال می شود. سراسر مناطق حفاظت شده در مناطق اطراف</p> | <p>خروجی III: صاحب مقامات منطقه حفاظت شده بجاری و تشکیل استراتژیک اتحاد در منطقه پروژه</p> |
| فعالیت ها | | |
| (فعالیت ها در اینجا نسبت به پیشنهاد صورت خیلی کوتاه غایش داده می شود) | | |
| <p>1. AI آموزش کارکنان در مدیریت منطقه حفاظت شده و استفاده از ابزارهای مرتبط</p> <p>2. AI ارزش کارگاه های آموزشی برای تبادل تجربیات</p> <p>3. AI. تاثیرگذاری تجزیه و تحلیل و استاندارد سازی از نظرات بر تنوع زیستی</p> <p>سیستم های 4. AI ایجاد شرایط برای تشکیل اتحاد مقامات منطقه حفاظت شده، تجزیه در دسترس است، مرکز اداری است گسترش یافته به یک آموزش موسسه، یک برنامه عملیاتی است تصویب و اجرا شده است</p> | <p>1. AII انجام تجزیه و تحلیل و سیستم سازی در مورد مسائل مربوط به ترسیم، گردشگری، شیلات پيدار، و منابع درآمد جایگزین</p> <p>2. AII شناسایی موفقیت عوامل، ارزیابی قابلیت انتقال</p> <p>3. II ایجاد تخصصی واحد های اداری دفاتر و ادغام در استراتژی های توسعه</p> | <p>1. III آموزش محافظت شده مقامات منطقه در مشاوره و فرآیند های مذاکره در کارگاه های آموزشی</p> <p>2. AIII توسعه و اجرای مشارکتی و فرآیند های مشاوره ای در سطح شهرداری</p> <p>3. AIII آماده سازی منطقه بندی برنامه ریزی برای مناطق دریایی در با همگنی با شیلات</p> <p>مسئولین تسهیل 4. III</p> <p>توسعه یک دیدگاه مشترك توسط منطقه حفاظت شده، شیلات، و مقامات گردشگری</p> |

شکل ۳: نموداری از زنجیره نتایج

| | | |
|--|---------------------------|---|
| نموداری از یک خروجی با شاخص و ابزار تانید | | |
| خروجی I : ارزش و خدمات ارائه شده توسط اکوسیستم ها در سیاست ها و برنامه ریزی های ملی در فرآیند های موجود در ارتقاء های مربوط نظر گرفته شده است | | |
| شخص 1. تعداد سازمان های دولتی و غیر دولتی ملی که تا تاریخ ۲۰۲۱/۱۰ شامل آنها می باشد. اطلاعات مربوط به تنوع زیستی ایجاد شده توسط این پروژه در مقالات استراتژی یا گزارش های آنها | | |
| واحد تعداد ملی دولتی و غیر دولتی سازمان های | مقدار پید (شروع پروژه) ۰. | مقدار هدف: (پیمان پروژه) ۵ سازمان، از جمله ماههای مانده به دستاورد توسط ۲۰۲۱/۱۰ |
| بازار های تانید: گزارش ها و مقالات استراتژی از: وزارت محیط زیست، وزارت کشاورزی، وزارت دارایی، اتحاد جهانی جنگل (..د) که صریحاً به پایگاه داده پروژه مراجعه می کنند. | | |

یک یاد شاخص باید برای نتیجه پروژه تدوین شود. برای هر خروجی حداقل یک شاخص ساخته شود. همه آنها باید معیارهای SMART ذکر شده در زیر را داشته باشند.

هدف از شاخص های SMART این است که نتیجه یا خروجی پروژه را مشخص، قابل اندازه گیری، قابل دستیابی و غیره کنند و در نتیجه نظارت در طول اجرای پروژه آسان باشد. نظارت کارآمد بر پروژه برای سازمان پیاپی سازی و ادامه دهنده برای ارزیابی بیشترت و موفقیت پروژه و / یا نیاز به احتمالاً تطبیق اجرای پروژه در یک نقطه خاص کلیدی است. این "شاخص های خاص پروژه" باید در پیش نهاد پروژه توصیف شود. برای این منظور، برای هر شاخص باید یک خط پایه ایجاد شود. خط پایه نوعی توصیف وضعیت اولیه در ابتدای پروژه است که بدون اجرای پروژه نیز ادامه خواهد داشت. بنابراین می توان پایه را با وضعیت فعلی شاخص یاد ابتدای پروژه یا شرایط پیش بینی شده ای که در غیاب پروژه حاکم خواهند بود ("طبق معمول تجارت") تشکیل دهد. در طول اجرای پروژه، تحولات مربوط به شاخص های خاص پروژه باید به طور مرتب از طریق گزارش دوره ای به تیم Grant's Small Grants IKI گزارش شود. برای مثال در مورد فرمول بندی شاخص های SMART، کادر زیر را ببینید.

معیارهای شاخص های SMART

شاخص های نتیجه و نتایج باید معیارهای زیر را داشته باشند:

- خاص، یعنی بدون ابهام و دقیق تعریف شده است.
- قابل اندازه گیری، به عنوان مثال سازه های اندازه گیری را ارائه دهید (اندازه گیری های کمی یا توصیفات شرایط کیفی) و روش های جمع آوری داده ها / منابع تعیینید.
- قابل دستیابی، یعنی دستیابی به مقدار هدف شاخص با موجودی امکان پذیر باشد منابع و تحت شرایط غالب
- مربوط، به عنوان مثال اطلاعات ارائه شده توسط شاخص باید برای توصیف مربوط باشد نتیجه و خروجی ها.
- محدود در زمان، یعنی چیزی که یک باره زمانی و حداکثر تا پایان پروژه تحقق یافته است

شکل ۵: معیارهای شاخص های SMART

به منظور اطمینان از گزارش معنی دار در مورد شاخص های انتخاب شده و در نتیجه، در مورد موفقیت پروژه، مقایسه هدف باید به طور واضح به یک بازه زمانی اختصاص داده شوند.

توجه: تفسیرات در اهداف تعیین شده (نتیجه و نتایج) و شاخص های خاص پروژه پس از امضای توافقنامه لگ مالی، نیاز به تأیید قبلی توسط تیم GIZ's IKI Small Grants دارد.

Grants دارد.

مثال زیر از شاخص های SMART نشان می دهد که چه شکالاتی در هنگام تنظیم شاخص ها بر اساس این معیارها در مقایسه با فرمولاسیون های غیر SMART و SMART یک شاخص وجود دارد.

| | |
|---|--|
| <p>مثال خروجی: ارزش و مزایای ارائه شده توسط خدمات اکوسیستم توسط وزارتخانه‌ها، سیاست‌های ملی و فرایندهای برنامه‌ریزی در نظر گرفته می‌شود.</p> | |
| <p>فرمول شاخص غیر پوشنده</p> | <p>فرمول شاخص SMART</p> |
| <p>معیارهای "خاص" برآورده نشده است: درصدی از بازیگران سیاسی که در فرآیندهای برنامه‌ریزی خود اطلاعات مربوط به حفظ تنوع زیستی را شامل می‌شوند. بدون مشخص کردن گروه هدف بازیگران سیاسی از قبل، این شاخص همچنان غیر اختصاصی است. (به‌جز نام شاخص است: درصد کدام گروه هدف؟) در این حالت، تطبیق درصدی با مقدار پایداری هدف دشوار است، زیرا تقسیم‌گیری برای شمارش بازیگران نامشخص و یا خودسرانه است.</p> <p>معیار «قابل اندازه‌گیری» برآورده نشده است:</p> <p>تعداد سازمانهای دولتی و غیردولتی (NGO) که شامل اطلاعات مربوط به حفظ تنوع زیستی است در فرایندهای برنامه‌ریزی آنها. با توجه به فرمول ارزشیابی این شاخص (اطلاعات مربوط به حفاظت از تنوع زیستی)، این شاخص قابل اندازه‌گیری نیست، زیرا مشخص نیست منظور از "مرتبط" چیست. حتی با استفاده از مصاحبه‌های تخصصی، این شاخص بسیار ذهنی باقی می‌ماند.</p> | <p>تعداد دولتی و غیردولتی ملی و غیردولتی ملی که شامل اطلاعات مربوط به تنوع زیستی است در فرایندهای برنامه‌ریزی آنها. با توجه به فرمول ارزشیابی این شاخص (اطلاعات مربوط به حفاظت از تنوع زیستی)، این شاخص قابل اندازه‌گیری نیست، زیرا مشخص نیست منظور از "مرتبط" چیست. حتی با استفاده از مصاحبه‌های تخصصی، این شاخص بسیار ذهنی باقی می‌ماند.</p> |
| <p>معیار «قابل دستیابی» برآورده نشده است:</p> <p>تعداد سازمانهای دولتی و غیردولتی ملی که شامل اطلاعات مربوط به تنوع زیستی تولید شده توسط پروژه در مقالات استراتژی یا گزارش‌های خود.</p> <p>پایه: سازمان</p> <p>ارزش هدف: ۱۰ سازمان، از جمله ۵ سازمان دولتی</p> <p>تعیین مقادیر هدف در ابتدای پروژه باید بر اساس شرایط چارچوب موجود در سیاست و تعداد مقادیر هدف که می‌توان واقعاً دست آورد با منابع موجود اگرچه اهداف بلند پروازانه پروژه اساساً به طور مثبت ارزیابی می‌شوند، اهداف مطلوب باید متناسب با قابلیت‌های عملکرد پروژه و شرایط چارچوب در سیاست تعیین شود. شاخص مانع از خیلی بلند پروازانه شدن!</p> | <p>منبع تمهید: گزارش‌ها و مقالات استراتژی از: وزارت محیط زیست، وزارت کشاورزی، وزارت دارایی، اتحاد جهانی، محل (...). که صریحاً به پایگاه داده پروژه مراجعه می‌کنند</p> |
| <p>معیار «ارتباط» برآورده نشده است: حداقل ۵٪ افزایش در جمعیت‌های سه گونه شاخص در معرض تهدید منطقه. این شاخص ارتباط مستقیمی با خروجی توصیف شده در اینجا ندارد زیرا فرمول سازی در درجه اول معطوف به روند سیاسی است و افزایش گونه‌های مورد تهدید مستقیماً با این نتیجه ارتباط ندارد.</p> <p>معیار «محدود به زمان» برآورده نشده است:</p> <p>تعداد سازمانهای دولتی و غیردولتی ملی که اطلاعات تنوع زیستی تولید شده توسط این پروژه را در مقالات استراتژی یا گزارش‌های خود آورده‌اند و دستیابی به خروجی‌ها در صورت تعیین تاریخ پایان قابل کنترل است.</p> | <p>معیار «ارتباط» برآورده نشده است: حداقل ۵٪ افزایش در جمعیت‌های سه گونه شاخص در معرض تهدید منطقه. این شاخص ارتباط مستقیمی با خروجی توصیف شده در اینجا ندارد زیرا فرمول سازی در درجه اول معطوف به روند سیاسی است و افزایش گونه‌های مورد تهدید مستقیماً با این نتیجه ارتباط ندارد.</p> |

شکل ۶: نمونه فرمول بندی شاخص SMART و غیر SMART

۴٫۵ فعالیت های پروژه

علاوه بر تدوین شاخص های مناسب، پروپوزال های پروژه فعالیت های را که برای دستیابی به شاخص ها برنامه ریزی شده اند نیز توصیف می کنند.

فعالیت های پروژه که ای توصیف شوند که جهت آنها بطور واضح جهت دستیابی به خروجی مربوط باشد و به گونه ای باشد که شخص ثالثی که با زمینه فنی آشنایی نسبت تواند به راحتی و کاملاً بفهمد سازمان های مجری قصد انجام چه کاری را دارند، از کدام منابع و روش ها استفاده می شود و به کدام گروه های مخاطب پرداخته می شود. فعالیت های برای دستیابی به خروجی مربوط بر روی یکدیگر به گونه ای متناوباً بنا شوند و جنبه توسعه ظرفیت گروه های هدف باشد همیشه به اندازه کافی توصیف شود. چارچوب زمانی برنامه ریزی شده باید بلند پروازانه باشد اما واقع بینانه باشد.

مجموعه فعالیت های متصل به خروجی پروژه نیز باید به صورت شفاف بودجه بندی شود. برنامه ریزی و بودجه ریزی واقعی کلید اصلی اجرای موفقیت آمیز فعالیت های پروژه است.

اجرای فعالیت ها به اندازه خروجی های پروژه کاملاً اجباری نیست. بنابراین، تغییر فعالیت های پروژه نیازی به درخواست رسمی ندارد. با این حال، تغییر در نتایج و شاخص ها به چنین مشاوره رسمی نیاز دارد. در صورت لزوم در صورت اجرای پروژه، فعالیت های توانمند برای دستیابی به نتیجه بهتر به نتایج خروجی های پروژه سازگار شوند.

مدت زمان (مثال تاریخ شروع و پایان) برای تمام فعالیت های برنامه ریزی شده باید به صورت کرایمکی در یک نمودار به اصطلاح کانت نشان داده شود (همچنین چارچوب منطقی نیز نامیده می شود - برای اطلاعات بیشتر به بخش ۱۵ مراجعه کنید). بنابراین، شماره کسری مداوم فعالیت های برای اتصال میثاد پروژه به نمودار کانت و دک توالی منطقی از زنجیره نتایج پروژه بسیار مهم است.

مثالی برای فعالیت‌های خروجی پروژه

خروجی I: اهمیت حفظ تنوع زیستی، شیلات پایدار و مسائل مربوط به ترسیم در فرایندهای برنامه ریزی و فعالیت‌های حیاتی در وزارتخانه‌های مربوطه در نظر گرفته شده است.

فعالیت ۱. I مجمع آوری داده؛ انجام تجزیه و تحلیل و سیستم سازی در مورد مسائل مربوط به ترسیم، شیلات پایدار و حفاظت از تنوع زیستی در سطح کشور X. مجموعه داده‌ها در مورد استفاده از اصطلاح "تنوع زیستی" در اسناد رسمی، تولید شده توسط وزارت مابگیر در کشور X. پایگاه داده شامل داده‌ها به صورت کمی و کیفی. کلمات کلیدی مانند "تنوع زیستی" و کاربردها توسط وزارت مورد تجزیه و تحلیل قرار می‌گیرد. داده‌های کمی + کیفی

تجزیه و تحلیل با استفاده از MAXQDA. به عنوان نرم افزار پشتیبانی انجام می‌شود. تجزیه و تحلیل اجازه می‌دهد تا آگاهی وزارتخانه از تنوع زیستی را به عنوان یک اصطلاح شناسایی کنیم. این نشان می‌دهد که آیا وزارتخانه در جدول اول تنوع زیستی را به سایر کلمات کلیدی مانند "حفاظت" ارجاع می‌دهد. تجزیه و تحلیل مشابه برای کلمات کلیدی مرتبط دیگر انجام شده است.

فعالیت ۲. I تجزیه و تحلیل داده‌ها توسط مابگیر تحقیق: تجزیه و تحلیل داده‌ها در یک بازه زمانی مشخص به صورت داخلی انجام می‌شود. خلاصه سیاست حاصل از ارزیابی داده‌ها با کسب‌وکارهای تدوین شده و توصیه‌های سیاستی تهیه شده و برای وزارت ارسال می‌شود.

فعالیت ۳. I کارهای تبلیغاتی: ارائه و بحث در مورد پایگاه داده با بازیگران سیاسی و جامعه مدنی، که در بهسازی نزدیک با وزارت کار می‌کنند. شش کارگاه آموزشی با کارمندان وزیری از سازمان‌های جامعه مدنی (هر ۲۰ شرکت کننده) طی سه هفته انجام می‌شود. دورهمی و بحث به عنوان جلسات بعدی برنامه ریزی شده است. فعالیت‌های افزایش آگاهی نسبت به تنوع زیستی (کلمات کلیدی مرتبط) همچنین اقدامات حفاظتی ابزارهای اصلی مورد استفاده در کارگاه‌ها هستند

شکل ۷: نمونه‌ای از فعالیت‌های خروجی پروژه

برای هر مجموعه فعالیت، توصیه می‌کنیم علاوه بر فعالیت‌ها، نقاط عطف جامعی را نیز تنظیم کنید. نقاط عطف با نشان دادن موفقیت‌های کلیدی، ارتباطی بین فعالیت‌ها و بازه‌ها برقرار می‌کنند و بدین ترتیب بازخورد اولیه را در مورد اینکه آیا آماده سازی در مسیر صحیح است، ارائه می‌دهند. بنابراین، نقاط عطف شباهت‌هایی به شاخص‌ها دارند. در همان زمان، نقاط عطف ساختاری را برای گزارش فعالیت‌ها فراهم می‌کنند.

مثالی برای I. Milestone: کارگاهی برای ارائه پایگاه داده تنوع زیستی توسط این پروژه در ۱۰۶/۲۰۲۵ ایجاد می‌شود.

شکل ۸: مثالی برای یک نقطه عطف

این که تنظیم یک شاخص جداگانه برای یک هدف مهم موفقیت منطقی تر باشد یا اینکه از نقطه عطفی برای این منظور استفاده شود، موضوع ترحمی است. باید اطمینان حاصل شود که موفقیت پروژه می‌تواند به طور مداوم کنترل شود. نقاط عطف برای تکمیل شاخص‌ها بسیار مفید است.

برابری جنسیتی یکی از اهداف اصلی رسمی لگ های کوچک **IKI** است. بنابراین کلیه متقاضیان باید از نظر تاثیر بر تساوی جنسیتی در مورد اقدامات خود تامل کنند.

IKI Small Grants تعداد محدودی از پروژه ها را که از طرف سازمان ها / شبکه های حقوق زنان ارسال می شود با مخصوص مسائل خاص جنسیت را انتخاب می کند (به عنوان مثال توانمندسازی زنان و حقوق آنها) انتخاب خواهد کرد. پروژه هایی که بر ویژه بر روی مسائل جنسیتی متمرکز می کنند باید (از جنبه های دیگر):

• نقش زنان در جامعه خود را به طور خلاصه توصیف کنند (گروه هدف، ذینفعان)

• پیش بینی دسترسی بهتر منابع زنان (انرژی، تحرک، آب و غیره)

• تجربه بار بیشتر برای زنان، به عنوان مثال، فعالیت های پروژه علاوه بر فعالیت های مطمئن نیست

• ساختارهای قدرت فعلی بین زنان و مردان را به طور اتقادی مرور کنند

• مردان را در مورد نقش های جنسیتی حساس کنند

• جنبه های جنسیتی را حداقل در فعالیت های مورد قابل اجرا در نتایج، نتیجه یا حتی در عنوان پروژه منعکس کنند.

علاوه بر این، باید از زنان (سازمان های مدافع حقوق) مشاوره شده یا در طراحی پروژه یا فعالیتها نقش داشته باشند.

لطفا توجه داشته باشید که پروژه های کلی **IKI** هنوز متمرکز اصلی خود را بر روی یکی از چهار حوزه بودجه **IKI** متمرکزند.

۷- خطرات موفقیت پروژه

این بخش باید خطرات احتمالی در صحن اجرای پروژه را توصیف کرده و احتمالاً بر اجرای برنامه ریزی شده پروژه تاثیر بگذارد. این بخش نباید وضعیت کلی یا خاص مسئله پروژه را توصیف کند (به عنوان مثال تاثیرات کلی تغییرات آب و هوا به طور معمول خطر پروژه محسوب نمی شوند). انواع مختلفی از خطرات وجود دارد: خطرات فنی، سیاسی، اقتصادی، مربوط به طبیعت یا اجتماعی. وقوع آنها ممکن است بر اجرای آن، یعنی اجرای برنامه ریزی شده فعالیتها و ایجاد نتایج پروژه تاثیر منفی بگذارد. لطفاً این خطرات، میزان آنها و تا چه حد می توانند تحت تاثیر مدیریت پروژه قرار بگیرند. آن جنبه های تحلیل و رتبه بندی شوند (پایین، متوسط، زیاد) و استراتژی هایی برای به حداقل رساندن خطرات ارائه شود. در آخر، استراتژی خود را برای به حداقل رساندن خطر شناسایی شده ارائه دهید.

³ The Gender Action Plan (UNFCCC) <https://unfccc.int/topics/gender/workstreams/the-gender-action-plan>

Gender equality in German development policy. Cross sectoral strategy (BMZ)
https://www.bmz.de/en/publications/type_of_publication/strategies/Strategiepapier340_02_2014.pdf

مثال ۱: تورم واحد پول محلی

پروژه‌ها در کشوری واقع شده است که نرخ تورم ارزی بالایی دارد. این یک خطر اقتصادی (مالی) برای بودجه پروژه‌ها ایجاد می‌کند، زیرا ممکن است منجر به هزینه‌های بیشتر در نتیجه بودجه‌کافی نشود. ارزیابی تأثیر کمی گیرنده این خطر برای اجرای موفقیت آمیز پروژه‌ها زیاد است (میزان)، زیرا ممکن است به دلیل تورم، نمی‌تواند ارزش بودجه پروژه را از دست بدهد. با این حال، می‌تواند تأثیرات نظرات واحد زیادی تحت تأثیر قرار دهد. استراتژی شاقبتل حساب ارزی (EUR) و برداشت کمی اما مکرر از وجوه با ارز محلی است. با این کار مقادیر بیشتری از ذخایر نقدی برای مدت طولانی‌تری که در معرض تورم است، اجتناب می‌کند.

شکل ۹: نمونه‌ای برای ارزیابی ریسک (I)

مثال ۲: کمبود ظرفیت نگهداری تأسیسات انرژی خورشیدی

پروژه‌ها شاهد وجود جایگزین سوختی فسیلی که یک ژنراتور را تولید می‌کنند، با صنفاخت خورشیدی شود. با این حال، پروژه‌ها در منطقه‌ای قرار دارند که ارائه دهندگان خدمات کمی برای سرویس‌دهی منظم نصب دارند. بنابراین ربه عنوان یک خطر برای استفاده پایدار از تأسیسات انرژی خورشیدی در نظریه گیرنده (خطر فنی)، ارزیابی تأثیر کمی گیرنده که این خطر برای اجرای موفقیت آمیز این قسمت از پروژه وجود دارد متوسط (میزان) و اینکه درجه تأثیر زیاد است. استراتژی شاقبتلایی به انواع پانل‌های خورشیدی مقاوم و کم مصرف است. علاوه بر این، شامبا سیر کاربران انرژی خورشیدی در منطقه‌های دیگری دارند، بنابراین می‌توانند مداخلات تکنسین‌ها را به زمان کنند. این باید منجر به سطح قابل قبولی از نگهداری توسط ارائه دهنده خدمات و هزینه‌های مناسب نگهداری شود.

شکل ۱۰: نمونه‌ای برای ارزیابی ریسک (II)

۸. سیستم حفاظت

سیستم کاروایمن (حفاظت) IKI Small Grants انزاری برای جلوگیری و کاهش آسیب به مردم و محیط زیست در بهنگام اجرای یک پروژه است. بنابراین، متقاضیان باید ارزیابی کنند که آیا اجرای یک پروژه به ترتیب دارای تأثیرات منفی است یا خیر. اجرای پروژه هدف ایجاد تأثیرات مثبت است که با نتیجه پروژه بیان می‌شود. با این حال، ممکن است اثرات منفی اجتماعی یا زیست محیطی نیز توسط پروژه (فعالیت) به روشی ناخواسته ایجاد شود. تأثیرات منفی بر روی افراد، مایماید از محیط جلوگیری کرد. بنابراین دریافت کنندگان بورس‌های کوچک IKI موظفند به سیستم حفاظت IKI Grant Small پایبند باشند.

در طول فرآیند برنامه‌ریزی یک پروژه، هفت بعد ارزیابی شود، تا مطمئن شوید آیا پروژه به هر یک از این ابعاد آسیب می‌رساند یا خیر، و در چنین حالتی چگونه می‌توان از آسیب جلوگیری کرد یا تخفیف داد. نتیجه ارزیابی قرار است در بخش مربوط به بهترینم افراد آنلاین مستند شود. در صورت لزوم، ابزارهای نظارت و مدیریت مناسب برای کاهش خطرات باید در مفهوم پروژه گنجانده شود. عنوان مثال شخص مایماید فعالیت‌هایی مانند تحقیق؛ یک مطالعه میزکار در مورد ریسک بالقوه مایماید کارگاه حفاظتی.

بارعایت استاندارد های مختلف، پروژه موظف است:

- پیشبرد عدم تبعیض، فرصت های برابر و شرایط کار آیدین برای همه کارگران و همچنین جلوگیری از کار اجباری. این مربوط به کارگران مستقیم، قراردادی است کارگران، و کارگران زنجیره تامین. (بعد شرایط کار و کرکر)
- جلوگیری از، یاد حد امکان، به حداقل رساندن تأثیرات منفی بر سلامت انسان و محیط زیست. این شامل آلودگی هوا، خاک و آب، انتشار گازهای گلخانه ای و استفاده از منابع تجدیدناپذیر است. استفاده پایدار از منابع باید پشتیبانی. (بعد کارایی منابع و جلوگیری از آلودگی)
- برای جلوگیری یا حداقل کاهش خطرات احتمالی بهداشتی و همچنین خطرات ایمنی / امنیتی برای افرادی آسیب دیده، کمی تولید ناشی از فعالیت های مرتبط با پروژه باشد، پروژه تجهیزات و زیرساخت های مربوط به پروژه. رعایت استاندارد های کوانتوم های بین المللی و منطقه ای مربوط به حقوق بشر الزامی است. این امر به ویژه در تظاهرات درگیری و پس از درگیری بسیار مهم است. (اعاد سلامت، ایمنی و امنیت جامعه)
- به حداقل رساندن تأثیرات منفی اجتماعی و اقتصادی ناشی از تملک زمین یا محدودیت استفاده از زمین و همچنین جلوگیری از امکان مجدد غیر ارادی به عنوان بخشی از پروژه. اگر نمی توان از امکان داوطلبان اجتناب کرد، باید فعالیت های مربوط به پروژه انجام شود، که اطمینان حاصل کند حداقل شرایط زندگی به دلیل امکان مجدد خراب نشود در حالت ایده آل بهبود یابد. (اعاد تملک اراضی و امکان مجدد غیر ارادی)
- برای محافظت از تنوع زیستی، استفاده پایدار از اکوسیستم ها، پشتیبانی از مدیریت پایدار منابع بولوژیکی و ترویج ادغام اولویت های حفاظت از طبیعت و توسعه. جلوگیری از تأثیرات منفی برای تنوع زیستی و اکوسیستم ها، داوولیت است. اگر نمی توان به طور کامل از تأثیرات منفی جلوگیری کرد، باید آنها را به حداقل رساند یا اکوسیستم ها را تا آنجا که ممکن است بازسازی کرد. فعالیت های پروژه با تأثیر منفی قابل توجیه برای تنوع زیستی و خدمات اکوسیستم که نیاز به جبران تنوع زیستی دارند، تحت کمک های مالی کوچک **IKI** مجاز نیستند. (بعد حفاظت از تنوع زیستی و منابع طبیعی)
- به حداقل رساندن تأثیرات منفی بالقوه برای افراد بومی و سایر گروه های محلی حاشیه نشین در سرزمین های مربوط از نظر حقوق، پوست فرهنگی و دسترسی و استفاده از زمین / منابع. فعالیت های پروژه، که توانایی مستقیم دارند تأثیر منفی بر حقوق و ایاد دسترسی به زمین سنتی و استفاده از آن مستلزم رضایت رایگان، قبلی و آگاهانه گروه های آسیب دیده قبل از شروع پروژه است. در طول مدت اجرای پروژه، مشارکت مداوم و مشاوره با این گروه های آسیب دیده باید تضمین شود. (اعاد مردم بومی)
- حفاظت و محافظت از میراث فرهنگی و ترویج تقسیم عادلانه منافع میراث فرهنگی. (بعد میراث فرهنگی)

توجه: هرگونه تغییر در اهمیت خطر برای هر بعد حفاظتی در صحن اجرای پروژه باید بلافاصله به تیم **GIZ'sIKISmallGrant** اطلاع شود.

۹. اطمینان از پایداری و ارتقا ط

جنبه های پایداری و تسهیل افزایش سطح پروژه و ایمنی نتایج پروژه برای گلک های کوچک **IJKI** بسیار مهم است.

بنابراین، نتایج پروژه باید به روشی مناسب در کشور یا منطقه پیاده سازی شود. به عنوان بخشی از مضموم، لطفا توضیح دهید که آیا چگونه ساختارهای ایجاد شده توسط پروژه می تواند حاکم باشد و پس از پایان پروژه به حیات خود ادامه دهد. در حالت ایده آل، یکسری مالی یا ادامه فعالیت های مستقل بخشی از این مضموم است و مداوم وجود ساختارهای ایجاد شده توسط پروژه تضمین می شود.

رویکرد و نتایج پروژه باید قابل تکرار باشد (احتمالاً هزینه های دیگر) و پروژه باید دارای اثر ضرب بالایی باشد. با تقسیم نتایج پروژه و ایا روش با عموم مردم (به عنوان مثال همگام با ذینفعان مربوطه، می توان به یک اثر چند برابری دست یافت.

این بدان معنی است که باید به راحتی نتایج پروژه را تکرار کرد و پروژه باید دارای **components** نهایی باشد که هدف آنها گسترش روش های پیاده سازی پروژه است. نتایج پروژه باید به طور موثر با ذینفعان مربوطه و گروه های هدف خارج از منطقه تحت تاثیر مستقیم پروژه با اشتراک گذاشته شود.

در هر صورت، یک مضموم خوب پروژه باید عناصری را تضمین کند که نتایج پروژه به نفع یک گروه هدف گسترده تر و علاقه مند خارج از گروه هدف پروژه، آژانس مجری و اهدا کننده باشد. مضموم پروژه باید روشهای استفاده شده برای دستیابی به ادامه کار و ارائه استراتژی مدیریت دانش و اطلاعات مداوم را برای عموم مردم توصیف کند.

سازمان مجری همچنین باید در نظر داشته باشد که پروژه های گلک های کوچک **IJKI** باید همیشه سعی کنند تا به طریق بی خطا از ملی آب و هوا و ایا اهداف ملی توسعه زیربنایی گلک کنند.

ص ۲۴: ۱۰. ارزیابی ظرفیت - حاکمیت

این ارزیابی ظرفیت اولیه برای شناسایی و استفاده از نقاط قوت و داخلی ضمن کاهش نقاط ضعف استفاده می شود. برای ما مهم است که خود را با ساختار سازمانی شما آشنا کنیم تا بتوانیم ظرفیت برای متناسب با متن راد اختیار سازمان خود قرار دهیم. پشتیبانی توسعه اشکال مختلفی که در آن می توان از طریق کلمه های کوچک **IJKI** پشتیبانی ارائه داد در فصل ۱۱ توضیح داده شده است.

حاکمیت یک سازمان غیردولتی به طور کلی به عنوان "ایجاد سیاست ها، رویه ها و نظارت مستمر بر اجرای صحیح آنها توسط اعضایی نیست حاکم یک سازمان تعریف می شود. این شامل قوانین و روشهایی است که شفاف، منصفانه و فرایند تصمیم گیری پاسخگو ۴. برای تکمیل این بخش از برنامه آنلاین، لطفاً شرح مفصلی از ساختار حاکمیت داخلی خود ارائه دهید. بعلاوه، این بخش به ما کمک می کند تا از حاکمیت امجد خارجی شما درک کنیم و بدین ترتیب، فهمیم که چگونه سازمان شما **NGO** های مشابه یا سازمانهای جامعه مدنی مرتبط است. برای راهنمایی در توصیف شما می توانیم از سوالات زیر استفاده کنید:

حاکمیت داخلی:

• آیا مدیریت داخلی شما اهداف و برنامه های کاری مشخص و عملی ارائه می دهد که توسط کارکنان شرکت و گروه های اصلی هدف پشتیبانی شود؟

• چگونه این اهداف تنظیم و نظارت می شوند؟

• آیا سازمان شما دارای یک هیئت اجرایی و افسران منتخب است؟

• آیا شما یک سیستم تصمیم گیری شفاف و مستند دارید؟

• مدیریت چگونه کارکنان را در فرایندهای تصمیم گیری مشارکت می دهد؟

• آیا کارکنان می توانند مکانی های جدی را مستقیماً با یکی از اعضایی هیئت اجرایی یا افسران سازمان شما برقرار کنند؟

حاکمیت خارجی امجد:

• در صورت وجود، سازمان شما چه دفعات و به چه روشی با ذینفعان اصلی مشورت می کند؟

• آیا سازمان شما بحث در مورد مسائل سیاست، حمایت، ارزیابی نیازها، بودجه، طراحی پروژه، اجرای، نظارت و ارزیابی تأثیر را با حامیان راد افزایش میدهد؟

• در حال حاضر چه رابطه کاری بین سازمان شما و سایر سازمانهای محلی، ملی و بین المللی وجود دارد؟ آیا سازمان شما امجد با سایر **NGO** های سازمان های جامعه مدنی شرکت می کند؟

لطفاً سعی کنید به این سوالات دیک متن منجم پاسخ دهید، سعی در ترسیم تصویری جامع از سازمان شما در پروانه متن به بسیاری از جنبه های ممکن.

۱۱. نیازهای ظرفیت و اقدامات توسعه ظرفیت: هدف این بخش شناسایی نیازهای توسعه ظرفیت سازمان متقاضی و تهیه یک بسته مناسب توسعه ظرفیت با توجه به محدودیت ها و نیازهای شناسایی شده است.

در بخش اول، سازمان متقاضی باید مختصر آئین‌های را که ممکن است سازمان یا کارمندان در حفظ یا توسعه سازمان و پروژه‌های آن متحمل شوند، شرح دهد. در این زمینه، نیاز به توسعه ظرفیت وجود دارد تا تأکید کرد. زمینه‌های توسعه ظرفیت باید به خوبی توضیح داده شود، مناسب باشد و محدودیت‌ها و پتانسیل‌های توسعه شماره عنوان یک سازمان بر طرف کند. در صورت امکان، می‌توان آنها را در زمینه موضوعی اجرایی پروژه قرار داد.

در بخش دوم، متقاضی باید اقدامات احتمالی توسعه ظرفیت را بر اساس نیازهای ظرفیت‌شناسایی شده توصیف کند. اینها اساس بسته توسعه ظرفیت مورد نظر را تشکیل می‌دهند. از آنجا که بسته توسعه ظرفیت از دو قسمت تشکیل شده است، (۱) اقدامات خودسازمانده‌تأمین شده توسط توافقنامه گلک‌مالی و (۲) اقدامات اضافی احتمالی توسعه ظرفیت که توسط GIZ یا سازمان‌های شخص ثالث در کشور شاپوشیبانی می‌شوند، این بخش نیز تقسیم شده است به دو قسمت:

آ. فعالیت‌های خودسازمان‌یافته (۱) باید در بودجه مربوط به توسعه ظرفیت در تب دوم بودجه کل‌های مالی IKI وارد شود (بخش ۲/۱۳ ملاحظه کنید).

ب. بخش دوم، (۲) اقدامات توسعه ظرفیت اضافی احتمالی انجام شده توسط GIZ یا سازمان‌های شخص ثالث، باید شامل تدابیری باشد که نمی‌تواند توسط خودسازمان متقاضی سازماندهی شود یا اقداماتی که اجرایی و توسعه آنها نیاز به تخصص خارجی دارد.

در بخش سوم، متقاضی موظف است حداکثر خروجی را در رابطه با اقدامات پیشنهادی تعریف کند. آنها باید مشخص‌بانی را برای اندازه‌گیری میزان دستیابی به ظرفیت تولید مشخص کنند. علاوه بر این، اقدامات خاص برای دستیابی به خروجی باید انجام شود.

شرح داده شده. توسعه ظرفیت خروجی یک محصول، خدمات، مقررات یا استانداردها و انحصاری است که از طریق اقدامات (فعالیت‌ها) توسعه ظرفیت ایجاد شده است.

سازمان‌ها باید بتوانند پروژه را بدون توجه به این اقدامات توسعه ظرفیت انجام دهند. اقدامات مندرج در پروپوزال پروژه نمی‌تواند پیش شرط اجرایی پروژه باشد (مانند دوره‌های پایه سلب‌داری).

در صورت انتخاب پروژه برای تأمین اعتبار، نیازهای توسعه ظرفیت و فعالیت‌های بودجه‌ای بررسی و منعکس شده در صورت لزوم همراه با مشاوران فنی تنظیم می‌شوند. هدف این است که یک بسته مناسب توسعه ظرفیت متناسب با نیازهای سازمان تهیه کنند.

۱۲. بودجه‌های مالی **IKI**: بند بودجه به سه زبان تقسیم شده است: بودجه پروژه، توسعه ظرفیت و درآمد.

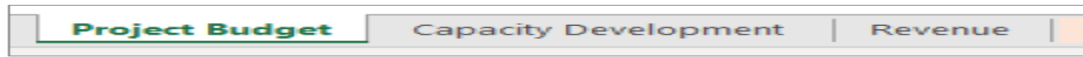


Figure 11: Budget tabs

برکردن برکه‌های بودجه و درآمد پروژه اجباری است و عدم انجام آن ممکن است منجر به یک برنامه ناموفق شود. سازمان‌های غیرانتفاعی امکان تیسده حد اکثر ۱۰۰۰۰ یورو برای اقدامات توسعه ظرفیت خود سازمان یافته را در برکه توسعه ظرفیت دارند. اگر پروژه شماره‌ای تأمین اعتبار انتخاب شده است، ماتق داریم بودجه و اقدامات توسعه ظرفیت را با مشورت با شما تنظیم کنیم.

ار ۱۲ اولین برکه بودجه - بودجه پروژه

کلید حسابات و مبالغ پولی باید به یورو درج شود. کل سم بودجه پروژه که توسط **GIZ** تأمین می‌شود باید در محدوده ۶۰۰۰۰ تا ۱۰۰۰۰۰ **EUR** باشد. پروژه‌های در زمینه کاهش انتشار گازهای گلخانه‌ای و سازگاری با تأثیرات تغییرات آب و هوایی می‌توانند با حد اکثر بودجه حد اکثر ۲۰۰۰۰ یوروی تأمین شوند، اگر اقدامات ساختمانی خاص (به عنوان مثال صفحات خورشیدی، توربین‌های انرژی بادی یا سیستم‌های آبیاری) جزء لاینفک این موارد باشد پروژه (اطلاعات مربوط به بودجه). حجم بودجه ممکن است از متوسط درآمد سالانه متقاضی در سه سال گذشته فراتر رود.

به‌نجام اعطای قرارداد برای تأمین کالا و یا خدماتی که به طور کامل یا جزئی از بودجه مالی تأمین می‌شود، گیرنده باید مقررات مربوط به خریدهای عمومی را که در کشور گیرنده اعمال می‌شود، رعایت کند. در هر صورت مدارکات باید با مقررات مندرج در ضمیمه ۱۴ (توافق نامه اعطا - روش اعطا)، که بخشی از تشکیل دهنده قرارداد اعطای هستند، مطابقت داشته باشد. به‌نظر که در فصل ۵/۱۳ این دستورالعمل یاد کرده شده است، اگر ذینفع‌ها بجز نفع خاص خود را داشته باشند

استانداردهای خرید که سخت‌تر از استانداردهای ملی یا **GIZ** هستند، ممکن است این موارد اعمال شود. روش اعطای قرارداد، شامل همه تقسیمات، اما به استناد و نهی شود، مطابق با الگوی ارائه شده به عنوان ضمیمه ۱۴ (توافق نامه اعطا - مستندات)

جوایز قرارداد)، که بخشی جدایی‌ناپذیر از قرارداد اعطای می‌کند. هر دو سند از طریق www.giz.de/financing بازیابی می‌شوند.

ار ۱۲ اکانتان: لفظاً فقط خارج کارمندان داخلی را که دارای قرارداد کار منظم هستند به پروژه اختصاص داده شده اند، لیست کنید. این هزینه شامل موارد زیر است:

- حقوق نخالص شامل: سم کار فرما (حقوق باید با استانداردهای حرفه‌محلی مطابقت داشته باشد)
 - سایر اجزای منظم حقوق و دستمزد که توسط قرارداد تعریف شده است
 - پرداخت خسارت پس از فسخ قرارداد، مشروط بر اینکه طبق قانون کار (در بخشی از توافق نامه قرارداد) الزامی باشد و به شرط آنکه فقط به عنوان بخشی مربوط به ساعات کار و اوقات صرف شده در پروژه ذکر شود.
- پرداخت‌های خسارت که بر اساس قانون کار قابل اجرا نیستند، واجد شرایط نیستند.

ص ۲۷: لطفاً عملکرد و نقش هر یک از کارکنان در پروژه را در اولین ستون شرح طبقه بندی هزینه میان کنید و زمان کاروی (به درصد) را برای پروژه تخمین بزنید.

مدارکی برای هزینه های پرسنل باید به صورت دقت چک مانده یا سالانه فیش حقوقی / حقوق و دستمزد ارائه شود. اگر کارمندان تصدیق نامه های می شوند - باید یک جدول زمانی ارائه شود. در صورتی که فیش حقوقی امکان ردیابی کافی را نداشته باشد، باید قرارداد کار نیز ارائه شود. به عنوان مثال، اگر اطلاعات مربوط به فیش حقوقی قابل دکل باشد یا هزینه پرسنل کارکنان پروژه بیش از مبلغی باشد که به طور غیر متناسب به سایر کارمندان پرداخت می شود، از قابلیت ردیابی اطمینان حاصل نمی شود. به منظور اطمینان از یک مستند کامل، سوابق و نسخه های اصلی

اسناد پشتیبان (به عنوان مثال فیش حقوقی، برگه های زمانی) باید در محل کسینده نگهداری شوند. لطفاً شماره a3 (توافق نامه اعطای) www.giz.de/financing را در وقت مطالعه کنید.

۲۸/۱۲ کارشناسان مشاوران خارجی

لطفاً فقط کارمندان خارجی را ذکر کنید که در سازمان شما استخدام نشده اند، اما خدمات آنها از طریق تیم محاری فرعی انجام می شود به عنوان مثال مشاوران مشاوران در امور فنی و غیره. الزامات اعطای قرارداد برای کالاها و خدمات که در بخش ۵/۳ ذکر شده است، باید رعایت شود. تمام هزینه های برآورد شده برای یک قرارداد فرعی شامل موارد جانبی، به عنوان مثال هزینه های سفر یا محار فرعی، باید در ستون کارشناسان مشاوران خارجی بودجه پروژه تعیین شود.

۳۱/۱۲ هزینه حمل و نقل اسفر

هزینه سفر و دید برای بودجه واحد شرایط هستند اما باید مستقیماً به پروژه تعلق بگیرند و با مقررات داخلی سفر متقاضی یا دستور العمل هزینه های سفر خارجی آلمان (ARVVwV) مطابقت داشته باشند. لطفاً فقط هزینه سفر کارمندان کارمندان خود را در این رده بودجه ذکر کنید. در این سند، لگ هزینه های کوچک IKI - لگ هزینه سفر، روزانه ARVVwV روزانه و لگ هزینه های شبانه معتبر برای سفر به کشورهای ODA ذکر شده است.

بودجه بندی هزینه های سفر:

لطفاً هزینه های سفر را بر اساس مقدار متوسط هر سفر و تعداد سفر در نظر بگیرید. در صورت امکان، سفرهای ملی و همچنین سفرهای بین المللی را در دو خط جداگانه خلاصه کنید. در این مرحله تصویر برجرا، تقسیم شده به پروازها، محل اقامت، هزینه های اضافی معیشت و سایر هزینه های مورد نیاز نیست. الزامات اعطای قرارداد برای کالاها و خدمات که در بخش ۵/۳ ذکر شده است، باید رعایت شود.

بهنگام محاسبه هزینه های سفر برای استفاده از وسایل نقلیه شخصی یا وسایل نقلیه سازمان، لطفاً به جای سوخت و سایر هزینه ها، حداکثر ۳۰ یورو در هر کیلومتر مسافت را انجام دهید و توجه داشته باشید که دقت چک راهنامه های راننده باید نگهداری شود.

۳۱/۱۲ هزینه های آموزش از هزینه های رویداد: لطفاً آموزش با رویدادها (کارگاه ها، جلسات و غیره) که در چارچوب پروژه برنامه ریزی شده اند را لیست کنید. لطفاً ارقام خود را بر اساس تجربه قبلی قرار دهید یا از ارقام تخمینی

استفاده کنید. عبارتند از هزینه های پذیرایی، اجاره اتاق، مواد، تجهیزات رویداد و غیره

ص ۲۸: اگر مسافرت یا مهمان خارجی برنامہ ریزی شدہ باشد، ہزنہ نیز می تواند بر عنوان یک مادہ متفرقہ در این گروه بودجہ لحاظ شود.

۱۳۱۲ تہہ کالا

استادہ از کثیر ا قلام و دارایی ہا در طول مدت پروژہ باید برای ہدف خاص پروژہ در نظر گرفتہ شود و در پشنامہ پروژہ تصویب شود **GIZ**. پس از اتمام پروژہ در مورد استفادہ بیشتر از ا قلام و دارایی تصیم نخلد گرفت. لطفاً توجہ داشتہ باشید کہ ہزنہ چاپ کتابچہ، بروشور و غیرہ نیز باید در این ردیف بودجہ ذکر شود. الزامات اعطای قرارداد برای کالا و خدمات کہ در بخش ۳ ذکر شدہ است، باید رعایت شود. ا قلام و دارایی ہای دارای ارزش فردی بالاتر از ۸۰۰ یورو باید ثبت شوند.

۱۳۱۲ ہزنہ ہا / مواد مصرفی

ہزنہ ہای دیگر برای مواد و تجهیزات کہ نمی توان بر وضوح بہ سایر ردیف ہای بودجہ اختصاص داد، مانند اثاثات (ب عنوان مثال در زورنال یا مجلات)، ترجمہ ہا و خدمات **IT** می تواند در این گروه ذکر شود. لطفاً توجہ داشتہ باشید کہ مترجمی برای ہمراہی رویداد ہا / یا آموزش استفادہ شدہ است. دورہ ہا، این مترجم باید در بخش متخصصان خارجی ذکر شدہ است.

خرید ہای متفرقہ و مواد مصرفی لازم برای کار کرد استادان و ماند مواد شونہ، بیج، لاسپ یا کاغذ نیز باید در این گروه لکنجہ شوند. لطفاً ہزنہ ہای بودجہ را دقیقاً نام ببید و نحوہ محاسبہ آنہا را بر روشنی و با جزئیات نشان دید.

الزامات اعطای قرارداد کالا و خدمات کہ در بندہ ۱۳۱۲ آدہ است باید رعایت شود.

۱۳۱۲ ہزنہ ہای سہار اداری

در صورتی کہ تہہ ہزنہ ہای خاص مربوط بہ پروژہ مربوط بہ پروژہ غیر مجاز باشد بر شرطی کہ بر نظری رسد مبلغ کل یک مقدار تنظیم شدہ باشد، ممکن است درصدی برای ہزنہ ہای مدیریت (مانند اجارہ دفتر، تلفن، اینترنت، ثابت و غیرہ) وارد شود. سطح مناسب در مقابل، ہزنہ ہای مستحق مانند حق بیمہ ریسک یا استہلاک / استہلاک واجد شرایط نیستند زیرا منحصر بہ پروژہ ارتباط ندارند. ہزنہ ہای سہار اداری باید منطقی و قابل قبول باشد و تحت بیج شرایطی نباید از ۱۲٪ ہزنہ ہای مستقیم (ردہ بودجہ ۱-۶) بیشتر شود. لطفاً توجہ داشتہ باشید کہ در مورد سہاری، ہزنہ ہای اضافی اداری باید بر روشنی قابل دک توضیح دادہ شود.

| Subtotal - direct costs | | - |
|--|--|---|
| <i>Admin costs must be plausible and reasonable. It must not include expenditures claimed as direct expenditures in sections 1-6. Maximum rate for calculation of administration: 12%.</i> | | - |
| 7. Supporting cost / Administration costs | Administration costs <input type="text" value="12"/> | - |
| 8. Own funds / third party financing | ABC (name of the financing party) | |

درصد ہزنہ ہای اداری باید در قسمت بر حسب بودجہ پروژہ وارد شود.

۸/۱۳/۲۰۲۰ بودجه شخصی / بودجه شخص ثالث

بودجه شخص یا شخص ثالث مورد نیاز بودجه نیست اما باین وجود بسیار مورد توثیق قرار می گیرد. لطفا توجه داشته باشید که GIZ قادر به تأمین هزینه های جزئی در یک ردیف بودجه نخواهد بود (با استثنای هزینه های کارکنان - به بخش ۱۳/۱۱ مراجعه کنید). مدارک امضا شده از تأمین مالی شخص ثالث باید به عنوان بخشی از برنامه ارائه شود.

۹/۱۳/۲۰۲۰ راهبهای بودجه را پر کنید

لطفا توجه داشته باشید که اطلاعات ارائه شده در زیر فقط به عنوان یک مثال عمل می کند و ما در زمینه های توضیحات به جزئیات بیشتری نیاز خواهیم داشت

| Budget / Schedule of Estimated Expenditures | | | | | | |
|--|---------|--|--|----------|---|-----------------------|
| Date: 23.10.2020 | | Please fill in the name of your organization and the date of preparation/realisation | | | | |
| Name of the Recipient: Fundacion Test | | | | | | |
| Description | Output | Amount | Unit (e.g. person, vehicle, room, unit...) | Quantity | Unit (e.g. months, days, trainings, unit) | Eligible up to in EUR |
| 1. Staff (Job Title) | | | | | | |
| <i>(Note: This budget line will be settled against pay slips. Please connect the expenses to the outputs of your application form. Only for '1. Staff', please input if full time (100%) or less. Please input the single unit cost, in this case 1 month, full time. The calculation will take values under 'Amount' into account.)</i> | | | | | | |
| Program coordinator (specialization, description if applicable) | I-III | 30% | person | 12 | months | XXXX |
| Program officer (specialization, description if applicable) | I-III | 100% | person | 24 | months | XXXX |
| 2. External Experts / Consultants (Job Title) | | | | | | |
| <i>(Please provide as much information as possible when describing the expenses. Please change these to suit your expense type.)</i> | | | | | | |
| Economist for the SOG (describe tasks or responsibility) | I | 1 | person | 40 | days | XXXX |
| Legal Expert for the SOG (describe tasks or responsibility) | I & III | 2 | person | 36 | days | XXXX |
| 3. Transportation / Travel Costs | | | | | | |
| <i>(Please provide as much information as possible when describing the expenses. Please change these to suit your expense type.)</i> | | | | | | |
| National project related travels (Workshop, Event, Site) | II | 2 | person | 5 | trips | XXXX |
| 4. Training / Event Costs | | | | | | |
| <i>(Please provide as much information as possible when describing the expenses. Please change these to suit your expense type.)</i> | | | | | | |
| Advocacy training and info days | II | 3 | trainings | 1 | day | XXXX |
| Community workshop | II-III | 2 | workshops | 2 | days | XXXX |
| 5. Procurement of Goods | | | | | | |
| <i>(Please provide as much information as possible when describing the expenses. Please change these to suit your expense type.)</i> | | | | | | |
| Laptop | I-III | 1 | unit | 1 | unit | XXXX |
| Dissemination Materials | III | 500 | posters | 1 | unit | XXXX |
| 6. Other Costs / Consumables | | | | | | |
| <i>(Please provide as much information as possible when describing the expenses. Please change these to suit your expense type.)</i> | | | | | | |
| Translation / Interpretation | III | 1 | unit | 4 | translations | XXXX |
| Subtotal - direct costs | | | | | | |

شکل ۱۳: راهبهای پر کردن بودجه

۲/۱۲ تب دوم بودجه - توسعه ظرفیت

اقدامات مربوط به توسعه خودکار سازی که در فرم تقاضا نامه (بخش ۱۱ مراجعه کنید) در بخشهای نیازهای توسعه ظرفیت و توسعه ظرفیتها (بخش ۱)، ذکر شده است، باید در سربزرگ بودجه دوم تنظیم شود. لطفاً راهبهای پر کردن در فصل توجه داشته باشید

۹/۱۳

در مجموع، حداکثر مبلغ ۱۰,۰۰۰ یورو تعریف شده رای توان برای توسعه ظرفیت داخلی سازمان یافته گیرنده در دسترس قرار داد. این وجهه رای توان به عنوان منابع اضافی مستقل از خود کمک هزینه در نظر گرفت. به منظور که قبلاً ذکر شد، این فقط در دسترس است به سازمانهای غیر انتفاعی.

در حله اول، دارایی های نامشود در چارچوب توسعه ظرفیت تأمین می شوند. با این حال، دارایی های مشود نیز در صورت مناسب بودن و تقویت سازمان متقاضی، تأمین مالی می شوند. خرید نرم افزار خاص ممکن است در موارد استثنایی تأیید شود (اگر آموزشهای مربوط به این نرم افزار، بخشی از فعالیت پروژه باشد).

ص ۳۰: اقدامات توسعه ظرفیت‌های پیش شرط اجرایی پروژه (مانند دوره‌های پایداری حسابداری) باشد.

نمونه‌هایی از آموزش‌های خودسازمان‌یافته ممکن است:

• آموزش رهبری • آموزش حکایت خوب • آموزش مدیریت تعارض • سیاست ضد فساد • جمع‌آوری کمک‌های مالی و نوشتن پروپوزال • فنون ارائه و مذاکره • دوره‌های پیشرفته زبان
• قانون تدارکات عمومی • قانون بودجه و بودجه‌بلی • سیستم‌های کنترل داخلی • روش‌های حسابداری کربن • روش‌های شبکه‌کارآمد

۳۱۲ بر بودجه سوم - درآمد

در این برگه، سازمان متقاضی باید اطلاعاتی را در مورد درآمد سالانه خود در سه سال گذشته ارائه دهد. پر کردن اطلاعات این برگه برای همه متقاضیان اجباری است.

به عنوان اولین گام، متقاضیان باید ماه شروع دوره‌های گزارش خود، آخرین سال گزارش خود، همچنین ارزی‌را که در گزارش‌های مالی خود استفاده می‌کنند (حلقه‌های قرض) انتخاب کنند.

| Period of three years from | | Currency: | | |
|--|-----------------------|---|--------------------------------|----------------|
| Mrz | 2019 | SSP | | |
| Fiscal year - Period from Mrz - Feb | | | | |
| Year | Revenue/Income in SSP | Page(s) in the annual report (Attachment D) | Ø-annual exchange rate EUR/SSP | Revenue in EUR |
| 03/2019 - 02/2020 | please enter revenue | please enter page | 0,00565 | |
| 03/2018 - 02/2019 | | | 0,00594 | |
| 03/2017 - 02/2018 | | | 0,00746 | |
| Ø - annual revenue | | | | |
| Please enter your annual income for each financial year listed above! | | | Funding volume in EUR: | 126.000,00 € |
| Deviation Funding volume to average annual revenue % - | | | | |
| * Basis of data: https://ec.europa.eu/budget/graphs/infoeuro.html | | | | |
| * the annual exchange rate is calculated as an average of the monthly rates stated below | | | | |
| * Please contact IKI-small-grants@giz.de if your currency is not available | | | | |

شکل ۱۴: زمانه سوم بودجه - درآمد

مرحله دوم ورود درآمد سالانه‌های گذشته و همچنین شماره صفحات در صورت‌های مالی محل درآمد است (مربع نارنجی).

اگر مبلغ درخواست شده بیش از حد اکثر مجاز باشد، کل در مثلث آبی قرمز نشان داده شده است، به‌طوری‌که در این مثال دیده می‌شود. به‌طوریکه در اطلاعات بودجه ذکر شده است، حجم بودجه نباید از متوسط درآمد سالانه سه سال گذشته فراتر رود

۱۳. صورت‌های مالی

هر سازمان متقاضی باید نسخه‌ای از صورت‌های مالی سالانه سه سال گذشته خود را ارائه دهد. این اطلاعات باید دارای تاریخ و امضا باشد و باید سندی اسکن شده باشد. اگر صورت‌های مالی تحت ممیزی خارجی است، باید بجای آن صورت گیرد. حسابرسی مالی خارجی باید توسط حسابرس امضا شود و حاوی یافته‌های وی باشد.

۱۴. صلاحیت هزینه‌ها

۱۴-۱ هزینه‌ها برای پروژه ضروری است

شرط واجد شرایط بودن اساسی این است که هزینه‌ها برای دستیابی به نتایج پروژه ضروری هستند. هزینه‌ها باید برای عملکرد پروژه مورد نظر ضروری باشد. لذا همیشه از خودش سوال کنید که آیا هزینه‌های در نظر گرفته شده برای اجرای پروژه ضروری است؟

۱۴-۲ هزینه‌ها باید در طول دوره واجد شرایط بودن پروژه انجام شود

کلید هزینه‌ها باید در دوره واجد شرایط بودن (تعریف شده در توافق نامه اعطاء) پروژه انجام شود. این مورد زمانی است که کالاهای مرتبط، تجهیزات، خدمات، کارهای فنی و سایر موارد استفاده شده اند و بنابراین در طول دوره اجرای پروژه به سر رسید رسیده اند. دوره اجراء توافق نامه اعطاء شده است.

این واقعیت که تعهد قانونی انجام شده است (به عنوان مثال امضای قرارداد و الزام آور قانونی یا صدور دستور خرید) برای واجد شرایط بودن هزینه‌ها کافی نیست. این بدان معنی است که هزینه‌ها باید مربوط به فعالیت‌های انجام شده در طول دوره اجرای پروژه باشد. گیرندگان باید آماده باشند تا نشان دهند که هزینه‌ها واقعاً انجام شده اند. به عنوان مثال، در مورد حسابرسی مالی، در طی ممیزی، حسابرسان کلیه اسناد و مدارک پشتیبان مربوط به پروژه و تاریخ‌های مربوط را بررسی می‌کنند (به عنوان مثال لیست توزیع، دفترچه ثبت، قراردادها، خدمات، گزارش پیمان کار، گزارش نظارت بر توزیع، اما همچنین کپی‌های پرداخت، صورت حساب‌های بانکی، پرزده‌های منتهی از جمله شهادت پذیرفته شده پذیرفته شده، یا فرم‌های انحصاری امضا شده در سطح قابل اعمال، و غیره). **GIZ** ممکن است پروژه‌ها را با هزینه شخصی خود به برزنان توسط یک حسابدار مستقل منصوب به سنارش **GIZ**، توسط کارشناسان خود یا مرجع حسابرسی خود کنترل کند.

۱۴-۳ هزینه‌ها باید قابل شناسایی و تایید باشند

هزینه‌ها باید:

- در بواب حساب‌های گیرنده ثبت شوند؛
- مطابق با اسناد و مدارک حساب‌های کشور ثبت نام گیرنده و روش‌های معمول حساب‌های آن؛
- با پشتوانه‌ها (مانند فاکتورها، رسیدها، قراردادها، برگه‌های زمانی، و غیره).

گیرنده مجبور نیست شواهد پشتیبان را با گزارش‌های نهایی ارائه دهد، اما باید آنها را به درخواست **GIZ** در صورت ممیزی در دسترس نگه دارد. هزینه‌های غیر مستقیم (سپردهای اداری) در صورت تایید قبلی توسط **GIZ**، نیازی به حیات از شواهد پشتیبانی نمی‌کنند.

ص ۳۲: ۱۴۰۳ بزمینه مایه منطقی، موجد و منطبق با اصل مدیریت صحیح مالی باشد

این اصل به این معنی است که بودجه پروژه باید مطابق با اصول صرفه جویی، کارایی و اثربخشی استاده شود.

• اصل صرفه اقتصادی مستلزم این است که منابعی که در دسترس است، در زمان مناسب، با کمیت و کیفیت مناسب و با بهترین قیمت در دسترس قرار گیرد.

• اصل کارایی به بهترین رابطه بین منابع به کار رفته و نتایج بدست آمده اشاره دارد.

• اصل اثربخشی مربوط به دستیابی به اهداف مشخص تعیین شده و دستیابی به نتایج مورد نظر است.

در طول پروژه، گیرنده باید اطمینان حاصل کند که این اصول رعایت می شود. در پیمان پروژه، در مواردی که رعایت این اصول امکان پذیر نباشد، گیرنده باید دلایل و تائیدات آن را بر نتایج توجیه کند. در صورت عدم اراز توجیه معتبر، ممکن است بزمینه فاقد صلاحیت اعلام شوند.

در ۱۴ بازپرداخت بزمینه های غیر واجد شرایط

در آخر، لطفاً توجه داشته باشید که **GIZ** فقط در مورد واجد شرایط بودن واقعی بزمینه در مرحله تصفیه (مرحله میان دادن) قضاوت می کند. کلیه بزمینه هایی که شرایط واجد شرایط بودن را ندارند، غیر قابل قبول اعلام می شوند و به همین ترتیب از آنها صرف نظر می شود. مبلغ اضافی پرداخت شده توسط گیرنده باید جبران شود.

این واقعیت که بزمینه های خاصی در بودجه پروژه لحاظ شده است، به طور خودکار آنها را واجد شرایط نمی کند، زیرا این امر نمی تواند شرایط واجد شرایط بودن را اعمال کند

نمونه های زیر از بزمینه های قابل قبول نیستند:

• بزمینه هایی که شامل اسامی پشتیبانی نمی شود (مثال ذکر شده در ۱۴، ۳)

• بزمینه های بدون اثبات پرداخت.

• تحقیق و تحقیق بلااستاد.

• بزمینه های انجام شده خارج از دوره تحت پوشش بزمینه.

• بر مبنای قانون نیست.

• بزمینه هایی که نمی توان به وضوح پروژه نسبت داد.

• بزمینه هایی که جزو بازپرداخت حسابی می شود (در عنوان مثال دیده اند).

• بزمینه های پرداختی دیگر.

این لیست کامل نیست.

۱۵- نمودار کانکانت IKISmallGrants

نمودار کانکانت به عنوان ابزاری برای ایجاد یک جدول زمانی برای اجرای فعالیت ها و برای نظارت بر پیشرفت در نتایج، نتایج و نقاط عطف عمل می کند. نقاط عطف نقاط مرجع خاصی هستند که رویدادهای مهم پیشرفت را در جدول زمانی پروژه مشخص می کنند.

یک نقطه عطف در جدول زمانی دست ندارد، و می تواند در جایی قرار گیرد که تیم منطقی مرحله کار وجود داشته باشد، یا در حمله تعیین شده توسط برنامه پروژه (به بخش ۴، ۵ مراجعه کنید).

کلید خروجی، نقاط عطف و فعالیت‌های تنظیم شده در پروپوزال پروژه و مدت زمان و یا تاریخ دستیابی آنها باید در نمودار وجود داشته باشد. توجه لازم نیست که به جدول زمانی منجر شود. لطفاً فعالیت‌ها را در نمودار کانت با توجه به عنوان آنها نام توضیحات که در فرم درخواست آنلاین استفاده شده، نام ببرید.

نمونه‌ای از نمودار کانت پروژه در زیر نشان داده شده است:

Gantt chart on the project schedule

| | |
|-----------------------|--|
| Project title | Conservation of biodiversity in the gulf of country X |
| Project number | A GER keyword 2XXXX |

| |
|--|
| Color coding |
| Outcome (overarching project goal) |
| Time frame output (specific project goal) |
| Time frame activity |
| Milestones (the definition of milestones is optional) |

| | Year | 2025 | | | | 2026 | |
|--------------------------|--|-------------|-------------|-------------|-------------|-------------|-------------|
| | | 1st quarter | 2nd quarter | 3rd quarter | 4th quarter | 1st quarter | 2nd quarter |
| Outcome | Effective protection measures for marine and coastal ecosystems in the gulf of country X are coordinated and implemented by key | | | | | | |
| Output I | The importance of biodiversity conservation, sustainable fisheries and issues of restoration are considered in planning processes and advocacy campaigns in relevant ministries. | | | | | | |
| Activity I.1 | Data collection | | | | | | |
| Activity I.2 | Data analysis and research conclusion | | | | | | |
| Activity I.3 | Publicity work | | | | | | |
| ... | | | | | | | |
| Milestone I.1. | Research design finalised by 01/2025 | | | | | | |
| Milestone I.2 | Data base presentation workshop by 06/2025 | | | | | | |
| ... | | | | | | | |
| Output II | Shared vision statement for effective conservation is developed by key stakeholders | | | | | | |
| Activity II.1 | Training of key stakeholders | | | | | | |
| Activity II.2 | Six negotiation and advisory workshops | | | | | | |
| Activity II.3 | Development of shared vision statement (municipal level) | | | | | | |
| ... | | | | | | | |
| Milestone II.1. | Invitations for workshops sent to 10 stakeholders by 02/2026 | | | | | | |
| Milestone II.2 | Dates for city council- marine biodiversity session are set by 03/2026 | | | | | | |
| ... | | | | | | | |
| Output III | Competent protected area authorities cooperate and form strategic alliances in the project region | | | | | | |
| Activity III.1 | Training of staff on protected area management | | | | | | |
| Activity III.2 | Offering workshops for exchange of experiences | | | | | | |
| ... | | | | | | | |
| Milestone III.1. | Workshop materials are finalised by 02/2025 | | | | | | |
| Milestone III.2 | 10 trainings and workshops carried out by 10/2025 | | | | | | |
| ... | | | | | | | |
| Capacity Building | Development of research methods toolbox at organisational level | | | | | | |
| Activity IV.1 | Research methods workshop for staff | | | | | | |

بایر (baseline): یک خط پایه. عنوان یک مقدار مرجع برای یک شاخص عمل می‌کند. مقایسه مقدار فعلی اندیکاتور با نامی تغییرات تغییرات ایجاد شده توسط پروژه را نشان می‌دهد.

نمودار گانت: ابزار برنامه ریزی پروژه برای زمان بندی اجزای فعالیتها و همچنین دستیابی به نقاط عطف، نتایج و نتیجه.

ابزارهای تایید (نتایج برای شاخص ها): یک منبع مناسب برای یک شاخص شامل یک ابزار مشخص برای تایید در مرحله برنامه ریزی پروژه تعیین می‌شود و اساس داده‌هایی را که بایر برای شاخص و تایید آن گزارش شود فراهم می‌کند.

نقطه عطف (milestone): یک تجربه موفق تعریف شده بر اساس یک نتیجه قابل ردیابی و ارزشمند تعریف شده، حصول، خدمات یا خروجی که باید طبق برنامه و ایما کیفیت مناسب بدست آید.

نتیجه (outcome): هدف واقعی پروژه، یعنی تغییرات در نظر گرفته شده مربوط به کاهش انتشار کارهای کلان‌مقیاسی، سازگاری با اثرات تغییرات آب و هوایی یا حفاظت از تنوع بیولوژیکی که می‌تواند به طور مستقیم به پروژه نسبت داده شود. علاوه بر این، این شامل تغییر در فرآیندهایی است که واسطه‌ها کرده‌های هدف به‌نجام استاده از نتایج یا خروجی‌های پروژه محمل می‌شوند.

خروجی‌ها (output): محصولات، کارلایا خدمات و استفاده آنها توسط ذینفعان شرکت کنندگان پروژه، که در نتیجه اجرای فعالیت‌های پروژه تولید یا ارائه شده است. استاده ترکیبی از خروجی‌های پروژه به دستیابی به نتیجه پروژه کمک می‌کند.

شاخص‌های خاص پروژه به عنوان معیارهای قراردادی الزام آور برای اندازه گیری دستیابی به هدف و از این رو، موفقیت پروژه عمل می‌کنند. آنها نتیجه و نتایج حاصل از پروژه‌های کوچک IJKI را مشخص می‌کنند پروژه‌های کوچک IJKI
کوچک IJKI

نتیجه (result): تغییرات نشان می‌دهد که از پروژه IJKI Small Grant حاصل می‌شود. نتایج ممکن است خواته یا ناخواته، قابل انتظار یا غیرمقطره، مثبت یا منفی باشد. در این جا منظور یک نتیجه مثبت خواته است.

نظارت بر نتایج (Results-based monitoring): مشاهده و مستند سازی منظم و سیستماتیک از پیشرفت و اثرات پروژه بر اساس شاخص‌های خاص پروژه و شاخص‌های استاندارد. موفقیت پروژه را می‌توان بر اساس (۱) آنچه انجام شده است (نظارت بر فعالیتها و نتایج) و (۲) آنچه که توسط آنچه انجام شده است ایجاد کرد (تجربه و تاثیر).

پادمان‌ها (safeguard system): اصول اکلونژی و اجتماعی، (مداخله) استاندارد و معیارهای برنامه ریزی و اجرای پروژه. سیستم حفاظت از گنمای مالی کوچک IJKI به‌زاری است برای جلوگیری از کاهش آسیب به مردم و محیط زیست در به‌نجام اجرای یک پروژه. بنابراین، متقاضیان باید ارزیابی کنند که آیا اجرای پروژه دارای این موارد است یا خیر در مرحله برنامه ریزی و اجرای پروژه‌های خود، به ترتیب تاثیرات منفی ایجاد می‌کنند.

هوشمندی (smartness): نام اختصاری SMART شامل پنج معیار است که یک شاخص باید آن را برآورده کند تا یک ابزار نظارت معتبر باشد: باید به طور مشخص (بدون ابهام) فرموله شده، قابل اندازه گیری، دستیابی، مرتبط و همچنین با محدودیت زمانی باشد.

گروه هدف (target group): ذینفعان فردی و نهادی که پروژه قصد دستیابی به آنها را دارد یا در مرکز نتایج و نتایج پروژه هستند.